

## АКТ

**ГОСУДАРСТВЕННОЙ ИСТОРИКО-КУЛЬТУРНОЙ ЭКСПЕРТИЗЫ** документации, за исключением научных отчетов о выполненных археологических полевых работах, содержащей результаты исследований, в соответствии с которыми определяется наличие или отсутствие объектов, обладающих признаками объекта культурного наследия, на земельных участках, подлежащих воздействию земляных, строительных, мелиоративных, хозяйственных работ, предусмотренных статьей 25 Лесного кодекса Российской Федерации работ по использованию лесов (за исключением работ, указанных в пунктах 3, 4 и 7 части 1 статьи 25 Лесного кодекса Российской Федерации) и иных работ на земельном участке по объекту: «Ливневая канализация и очистные сооружения, расположенные по адресу: Нижегородская область, Дивеевский район, с. Дивеево».

Настоящее заключение государственной историко-культурной экспертизы оформлено в виде акта в соответствии с Федеральным законом от 25.06.2002 № 73-ФЗ «Об объектах культурного наследия (памятниках истории и культуры) народов Российской Федерации» (далее - Закон № 73-ФЗ), Положением о государственной историко-культурной экспертизе, утвержденным постановлением Правительства Российской Федерации от 25.04.2024 г. № 530 (далее - Положение о ГИКЭ) в электронном виде и подписано усиленной квалифицированной электронной подписью.

**1. Дата начала и дата окончания проведения экспертизы.**

- дата начала: 22.05.2026.
- дата окончания: 25.05.2026.

**2. Место проведения экспертизы - г. Воронеж.**

**3. Заказчик экспертизы – ООО «Межрегиональный центр археологических исследований» (г. Тамбов). Адрес местонахождения: 392003, г. Тамбов, бульвар Энтузиастов, д. 2а, 4 этаж. ИНН: 6829143499 КПП: 682901001. Директор Китов Е.П.**

**4. Сведения об эксперте:**

- фамилия, имя, отчество - Скоробогатов Андрей Михайлович;
- образование - высшее, специальность – учитель истории, социальный педагог по специальности «история», кандидат исторических наук;
- стаж работы - 19 лет;
- место работы и должность – самозанятый, эксперт по проведению государственной историко-культурной экспертизы;
- реквизиты аттестации - приказ Министерства культуры Российской Федерации от 23.10.2025 № 1909 «Об аттестации экспертов по проведению государственной историко-культурной экспертизы»;

Основание для проведения экспертизы – договор № 24 от 22.05.2026 г., эксперта Скоробогатова А.М. с Обществом с ограниченной

ответственностью «Межрегиональный центр археологических исследований».

объекты экспертизы:

- документация, за исключением научных отчетов о выполненных археологических полевых работах, содержащая результаты исследований, в соответствии с которыми определяется наличие или отсутствие объектов, обладающих признаками объекта культурного наследия, на земельных участках, подлежащих воздействию земляных, строительных, мелиоративных и (или) хозяйственных работ, предусмотренных статьей 25 Лесного кодекса Российской Федерации работ по использованию лесов (за исключением работ, указанных в пунктах 3, 4 и 7 части 1 статьи 25 Лесного кодекса Российской Федерации) и иных работ;

- разделы об обеспечении сохранности объекта культурного наследия, включенного в реестр, выявленного объекта культурного наследия, входящие в состав проектной или иной документации, проекты обеспечения сохранности указанных объектов при проведении земляных, строительных, мелиоративных, хозяйственных работ, указанных в статье 30 Федерального закона от 25.06.2002 № 73-ФЗ «Об объектах культурного наследия (памятниках истории и культуры) народов Российской Федерации» работ по использованию лесов и иных работ, включающие оценку воздействия таких работ на указанные объекты и содержащие меры по обеспечению сохранности указанных объектов при проведении таких работ в границах территорий указанных объектов либо на земельном участке, непосредственно связанном с земельным участком в границах территорий указанных объектов.

**5. Информация о том, что в соответствии с законодательством Российской Федерации эксперт несёт ответственность за достоверность сведений, изложенных в заключении.**

Эксперт признает свою ответственность за соблюдение принципов проведения экспертизы, установленных статьей 29 Федерального закона от 25.06.2002 г. №73-ФЗ «Об объектах культурного наследия (памятниках истории и культуры) народов Российской Федерации»; за достоверность сведений, изложенных в заключении экспертизы и обязуется выполнять требования пункта 18 Положения о государственной историко-культурной экспертизе, утвержденного постановлением Правительства Российской Федерации от 25.04.2024 г. № 530.

**6. Отношения к заказчику:**

Эксперт:

- не имеет родственных связей с заказчиком (его должностными лицами, работниками);
- не состоит в трудовых отношениях с заказчиком;
- не имеет долговых или иных имущественных обязательств перед заказчиком;

- не владеет ценными бумагами, акциями (долями участия, паями в уставных капиталах) заказчика;

- не заинтересован в результатах исследований и решений, вытекающих из настоящего экспертного заключения, с целью получения выгоды в виде денег, ценностей, иного имущества, услуг имущественного характера или имущественных прав для себя или третьих лиц.

Заказчик экспертизы (его должностные лица или работники) не имеют долговых или иных имущественных обязательств перед экспертом.

## **7. Цели и объекты экспертизы.**

- Цель экспертизы:

в соответствии со ст. 28 Федерального закона от 25.06.2002 № 73-ФЗ «Об объектах культурного наследия (памятниках истории и культуры) народов Российской Федерации» - определение наличия или отсутствия объектов археологического наследия либо объектов, обладающих признаками объекта археологического наследия, на земельных участках, подлежащих воздействию земляных, строительных, мелиоративных, хозяйственных работ в границах земельного участка, подлежащего хозяйственному освоению, по объекту: «Ливневая канализация и очистные сооружения, расположенные по адресу: Нижегородская область, Дивеевский район, с. Дивеево».

- Объект экспертизы:

в соответствии с пп. з) п. 8 Положения – документация, за исключением научных отчетов о выполненных археологических полевых работах, содержащая результаты исследований, в соответствии с которыми определяется наличие или отсутствие объектов, обладающих признаками объекта культурного наследия, на земельных участках, подлежащих воздействию земляных, строительных, мелиоративных, хозяйственных работ, предусмотренных статьей 25 Лесного кодекса Российской Федерации работ по использованию лесов (за исключением работ, указанных в пунктах 3, 4 и 7 части 1 статьи 25 Лесного кодекса Российской Федерации) и иных работ на земельном участке по объекту: «Ливневая канализация и очистные сооружения, расположенные по адресу: Нижегородская область, Дивеевский район, с. Дивеево».

## **8. Перечень документов, представленных заявителем.**

- «Документация, содержащая результаты исследований, в соответствии с которыми определяется наличие или отсутствие объектов, обладающих признаками объекта культурного наследия, на земельных участках, подлежащих воздействию земляных, строительных, мелиоративных, хозяйственных работ, предусмотренных статьей 25 Лесного кодекса Российской Федерации работ по использованию лесов (за исключением работ, указанных в пунктах 3, 4 и 7 части 1 статьи 25 Лесного кодекса Российской Федерации) и иных работ на земельном участке по объекту: «Ливневая канализация и очистные сооружения, расположенные по

адресу: Нижегородская область, Дивеевский район, с. Дивеево». Исполнитель: Свиридов А.А. Тамбов, 2026.

Документация состоит из одного тома текстовой части, включая два приложения (42 с.), Альбома иллюстраций (80 рис.) и копии открытого листа (всего 92 с.).

#### **9. Сведения об обстоятельствах, повлиявших на процесс проведения и результаты экспертизы.**

Обстоятельств, повлиявших на процесс проведения и результаты экспертизы, не имеется.

Дополнительных сведений, которые могли бы повлиять на процесс проведения и результаты экспертизы, не поступало.

#### **10. Сведения о проведенных исследованиях с указанием примененных методов, объема и характера выполненных работ и их результатов.**

В процессе проведения экспертизы был выполнен анализ действующего законодательства в сфере охраны и сохранения объектов культурного наследия.

Для экспертизы привлечены необходимые данные и источники, дополняющие информацию о земельных участках с точки зрения обнаружения объектов культурного наследия и объектов, обладающих признаками объекта культурного наследия. Особое внимание уделялось картографическим материалам, данным дистанционного зондирования земной поверхности землеотвода, материалам полевых и историко-архивных исследований прошлых лет, в том числе на территориях, близких по физико-географическим характеристикам. Имеющийся и привлеченный материал достаточен для подготовки заключения государственной историко-культурной экспертизы.

Экспертом проведена оценка обоснованности выводов, представленных в заключении Документации.

Результаты исследований, проведенных в рамках государственной историко-культурной экспертизы, оформлены в виде Акта.

Примечания:

- Оценка соответствия проведенных полевых археологических работ требованиям их научной регламентации, установленной Российской Академии наук не проводилась, т.к. данные документы и материалы, в соответствии со ст. 30 Федерального закона от 25.06.2002 г. № 73-ФЗ, не подлежат государственной историко-культурной экспертизе.

#### **11.1 Факты и сведения, выявленные и установленные в результате проведения экспертизы. Общие сведения о проведенных работах.**

В мае 2026 года экспедицией ООО «МЦАИ» была проведена археологическая разведка в границах земельного участка, подлежащего хозяйственному освоению, по объекту: «Ливневая канализация и очистные сооружения, расположенные по адресу: Нижегородская область, Дивеевский район, с. Дивеево».

Археологические разведки проведены в рамках государственной историко-культурной экспертизы в целях выявления объектов археологического наследия, уточнения сведений и планирования мероприятий по обеспечению их сохранности.

Основание для проведения работ и источники финансирования:

– открытый лист № Р018-00103-00/04937170, выданный Министерством культуры Российской Федерации на имя Свиридова Алексея Андреевича 30.04.2026 года.

– договор РП-966/06/04/2026 от 6 апреля 2026 г. между ООО «МЦАИ» и ООО «НИЖЕГОРОДПРОЕКТ».

Территория обследования состоит из 11 участков. Участки 1, 7-10 расположены на территориях, обследованных ранее. Участок 11 расположен в границах ОКН «Культурный слой села Дивеево». По данным причинам шурфы на них не закладывались. Участок 2 имеет протяжённость 803 м и ширину 6 м. Участок 3 имеет протяжённость 474 м и ширину 6 м. Участок 4 имеет протяжённость 399 м и ширину 6 м. Участок 5 имеет протяжённость 97 м и ширину 6 м. Участок 6 имеет протяжённость 896 м и ширину 6 м. Общая протяжённость обследованной территории составила 2669 с шириной 6 м.

Проведен визуальный осмотр местности. На участке заложено 5 разведочных шурфов размерами 2x1 м каждый, общая площадь земляных работ – 10 м<sup>2</sup>.

Участок 11 расположен в границах выявленного объекта культурного (археологического) наследия «Культурный слой села Дивеево».

Согласно письму Управления государственной охраны объектов культурного наследия Нижегородской области от 15.08.2025 г. № Исх-518-428358/25 «О предоставлении информации о наличии или отсутствии объектов культурного наследия на земельных участках», сообщается следующее.

«Указанные земельные участки, согласно приложенной к запросу схеме, расположены:

1. В границах территорий следующих объектов культурного наследия: Федерального значения:

«Ансамбль Серафимо-Дивеевского монастыря» (с. Дивеево), «Ансамбль Казанской и Рождественской церквей» (ул. Октябрьская, д. 11б), «Монастырская гостиница» (ул. Октябрьская, дом 14) (поставлены на государственную охрану Указом Президента Российской Федерации от 20.02.1995 №176, границы территорий утверждены приказом Управления от 06.04.2020 №144);

«Дом священника» (Голякова пер., 2) (поставлен на государственную охрану Указом Президента Российской Федерации от 20.02.1995 №176, границы территории утверждены постановлением Правительства Нижегородской области от 27 мая 2013 г. № 334);

Регионального значения «Лавка купца Шатагина» (с. Дивеево, Прудовый пер., 3а) (поставлен на государственную охрану постановлением

администрации Нижегородской области от 11 декабря 1998 г. № 331, границы территории утверждены постановлением Правительства Нижегородской области от 27 мая 2013 г. № 334).

При проведении работ в границах территорий объектов культурного наследия необходимо:

- обеспечить соблюдение режимов использования данных территорий, утвержденных указанными нормативными правовыми актами, а также требований статьи 5.1 Федерального закона от 25.06.2002 № 73-ФЗ «Об объектах культурного наследия (памятниках истории и культуры) народов Российской Федерации» (далее – Федеральный закон от 25.06.2002 № 73-ФЗ).

- разработать раздел или проект об обеспечении сохранности объектов культурного наследия, получить по данному разделу положительное заключение государственной историко-культурной экспертизы, согласование с Управлением и реализовать мероприятия, предусмотренные данным разделом.

2. В границах объединенной зоны охраны объектов культурного наследия федерального значения «Ансамбль Серафимо – Дивеевского монастыря», «Ансамбль Казанской и Рождественской церквей» (ул. Октябрьская, 11б), «Дом священника» (пер. Голякова, д. 2), «Дом священника» (пер. Голякова, д. 3), «Корпус Ярцевой» (ул. Октябрьская, 15), «Монастырская гостиница» (ул. Октябрьская, дом 14) и объектов культурного наследия регионального значения «Жилой дом» (ул. Октябрьская, 23), «Лавка купца Шатагина» (пер. Прудовый, 3а) в с. Дивеево Нижегородской области, утвержденной постановлением Правительства Нижегородской области от 12.08.2020 № 682, в связи с чем необходимо обеспечить соблюдение требований к градостроительным регламентам в границах данной зоны;

3. Частично в границах территорий выявленных объектов археологического наследия «Культурный слой села Дивеево» (приказ Управления от 12.10.2020 № 306) и «Участок культурного слоя южной окраины села Дивеево» (приказ Управления от 11.04.2022 № 109), в связи с чем необходимо обеспечить сохранность данных объектов культурного наследия в соответствии со статьями 30, 36, 45.1 Федерального закона от 25.06.2002 № 73-ФЗ «Об объектах культурного наследия (памятниках истории и культуры) народов Российской Федерации»: до начала земляных, строительных, мелиоративных, хозяйственных и иных работ заказчик данных работ обязан:

- Разработать в составе проектной документации раздел об обеспечении сохранности выявленных объектов археологического наследия «Культурный слой села Дивеево» и «Участок культурного слоя южной окраины села Дивеево», включающий оценку воздействия проводимых работ на указанные объекты культурного наследия (далее - раздел документации, обосновывающий

меры по обеспечению сохранности объектов археологического наследия);

- Получить по разделу документации, обосновывающему меры по обеспечению сохранности выявленных объектов археологического наследия, заключение государственной историко-культурной экспертизы и представить его совместно с указанной документацией в Управление на согласование.

- Обеспечить реализацию согласованного Управлением раздела документации, обосновывающего меры по обеспечению сохранности выявленных объектов археологического наследия «Культурный слой села Дивеево» и «Участок культурного слоя южной окраины села Дивеево».

В 2018, годах участки, проектируемые к проведению работ, частично вошли в зоны археологических работ по результатам которых были подготовлены следующие документы, принятые к сведению Управлением:

- «Документация о выполненных археологических полевых работах, содержащая результаты исследований, в соответствии с которыми определяется наличие или отсутствие объектов, обладающих признаками объекта культурного (археологического) наследия на земельном участке проектируемых объектов: "Проектирование реконструкции очистных сооружений в с. Дивеево Нижегородской области", "Проектирование водозабора площадью 12 га на участке, примыкающем к Саровскому шоссе и водопровода, протяженностью 1,7 км по ул. Арзамасской (от территории водозабора до пересечения с ул. Казамазова) в с. Дивеево Нижегородской области", "Проектирование ливневой канализации для дороги, протяженностью 5,5 км, по ул. Арзамасской (от пересечения с улицей Казамазова), ул. Октябрьской (до пересечения с ул. Южной), ул. Мира и ул. Южной (до пересечения с ул. Чкалова) в с. Дивеево Нижегородской области» (исполнитель: ООО «НиАрЭк», г. Нижний Новгород, 2018 г., открытый лист №2659 на имя Бакулина Е.И.);

- «Научно-технический отчет о выполненной археологической разведке на территории земельного участка по объекту: «Строительство перехватывающей парковки» в с. Дивеево Дивеевского района Нижегородской области» в 2019 году» (исполнитель: Федеральное государственное бюджетное учреждение науки Институт археологии Российской академии наук, г. Москва, 2019 год, открытый лист от 05.08.2019 № 1714-2019 на имя Пронина А.С.);

- «Научно-технический отчет о выполненной археологической разведке на территории земельного участка по объекту: «Реконструкция сетей инженерной инфраструктуры по ул. Октябрьская, с. Дивеево, Нижегородской области в 2020 году» (исполнитель: Федеральное государственное бюджетное учреждение науки Институт археологии Российской академии наук, г. Москва, 2020 год, открытый лист от 20.04.2020 № 0314-2020 на имя Пронина А.С.);

- «Документация, содержащая результаты исследований, в соответствии с которыми определяется наличие или отсутствие объектов, обладающих признаками объекта культурного наследия, на земельных

участках, подлежащих воздействию земляных, строительных, мелиоративных, хозяйственных работ, предусмотренных статьёй 25 Лесного кодекса Российской Федерации работ по использованию лесов (за исключением работ, указанных в пунктах 3, 4 и 7 части 1 статьи 25 Лесного кодекса Российской Федерации) и иных работ в границах земельного участка, подлежащего хозяйственному освоению, по объекту: «Строительство дороги от автомобильной дороги 22 ОП РЗ 22К-0063 Ардатов-Дивеево до пер. Голякова, включая пер. Прудовый в с. Дивеево Нижегородской области» (исполнитель: ООО «Археопойск», г. Нижний Новгород, 2024 год, открытый лист от 02.08.2024 № Р018-00103-00/01326367 на имя Григоряна Э.А.);

- «Документация, содержащая результаты исследований, в соответствии с которыми определяется наличие или отсутствие объектов, обладающих признаками объекта культурного наследия на земельном участке по объекту: «Строительство ТП-10/0,4 кВ и ЛЭП-10-0,4 кВ от оп. №29 ЛЭП-1013 ПС Дивеево и от ТП-61009А ЛЭП-1002 ПС Елизарьево» по адресу: Нижегородская область, Дивеевский район, с. Дивеево, ул. Октябрьская, 15а в 2024 г.» (исполнитель: ООО «Экспедиция», г. Липецк, 2024 год, открытый лист от 22.07.2024 № Р018-00103-00/01302100 на имя Моисеева А.В.).

Согласно указанной документации на части территории, вошедшей в зоны полевых археологических работ и расположенной вне границ выявленных объектов археологического наследия, объекты, обладающие признаками объекта археологического наследия, отсутствуют. Вместе с тем вывод об отсутствии объектов, обладающих признаками объектов археологического наследия, содержащийся в документации, не может быть распространен на всю запрашиваемую территорию согласно приложенной схеме».

Территория обследования расположена на первой надпойменной террасе левого берега р. Вичкинза и в ее затопленной пойме.

Территория обследования расположена в непосредственной близости от ВОАН «Культурный слой села Дивеево»: Участки 1, 7, 8 и 9 примыкают к памятнику, Участок 11 находится в его границах.

Выявленный ОАН «Культурный слой села Дивеево», XVII-XIX вв. принят на государственную охрану Приказом УГООКН Нижегородской области от 12.10.2020 г. №306 "О включении выявленного объекта археологического наследия "Культурный слой села Дивеево", расположенного в Дивеевском районе Нижегородской области, в перечень выявленных объектов культурного наследия и утверждении границ его территории".

Границы выявленного объекта культурного (археологического) наследия «Культурный слой села Дивеево» были установлены в ходе археологического обследования ООО «Нижеокское историко-археологическое бюро «Артефакт», 2020 г.

Объект археологического наследия в плане приближается к «Г»-образной форме, максимально вытянут по линии восток-северо-восток - запад-юго-запад максимально на 1,01 км, по линии север-северо-запад - юго-юго-восток на 1,05 км, при ширине 0,31-0,57 км. Территория памятника занимает часть плато коренного берега и вторую надпойменную террасу левого берега р. Вичкинза. Территория памятника занята плотной городской застройкой, преимущественно представленной частными домовладениями с приусадебными хозяйствами и огородами. Застройка располагается вдоль асфальтированных и замощенных щебнем улиц. По трассам улиц проходят множественные городские коммуникации. Юго-восточную часть памятника занимает территория ОКН федерального значения «Ансамбль Свято-Троицкого Серафимо-Дивеевского монастыря».

Дневная поверхность территории памятника имеет плавное понижение в направлении с северо-востока на юго-запад, к р. Вичкинза, от отн. 170-158 м до отн. 145 м в Балтийской системе высот. Площадка надпойменной террасы возвышается над пойменной частью на 1-2 м.

Северная граница памятника проходит в 160 м южнее места впадения р. Лубинка в р. Вичкинза от ул. Труда до ул. Бекмешова. Северо-восточная граница памятника проходит вдоль ул. Бекмешова, пересекает ул. Арзамасская и проходит до северной ограды Свято-Троицкого Серафимо-Дивеевского монастыря. Северо-западная граница памятника проходит вдоль северной ограды Свято-Троицкого Серафимо-Дивеевского монастыря до её северо-восточной угловой башни. Восточная граница памятника проходит от северо-восточной угловой башни вдоль восточной ограды Свято-Троицкого Серафимо-Дивеевского монастыря до перекрестка ул. Марагина и ул. Пантурова. Южная граница памятника проходит вдоль южной ограды Свято-Троицкого Серафимо-Дивеевского монастыря до стадиона МБОУ «Дивеевской СОШ», затем по ул. Первомайская и ул. Школьная, далее по ул. Октябрьская до края второй надпойменной террасы левого берега р. Вичкинза. Западная граница памятника проходит вдоль края второй надпойменной террасы р. Вичкинза, поворачивает к северо-востоку и далее проходит вдоль ул. Труда. Общий периметр границы территории объекта археологического наследия составляет 4,20 км. Площадь территории объекта археологического наследия 64,91 га.

Полученный в ходе археологических исследований 2020 г. археологический материал позволяет характеризовать памятник как культурный слой села XVII – XIX вв.

Проведение археологического исследования культурных напластований в с. Дивеево в 2020 г. показало, что мощность культурного слоя в исторической части села достигает 0,15-0,5 м. Степень сохранности культурного слоя различна. Со 2-й пол. XX в. значительные площади культурного слоя были переотложены в ходе гражданской застройки, благоустройства и прокладки инженерных коммуникаций. Несмотря на негативные для археологии села явления, сохраняются значительные

площадки для проведения археологических исследований.

Анализ результатов полевых работ 2020 г. позволяет дать следующую характеристику культурного слоя памятника: культурный слой представляет собой слои гумусированного суглинка и суглинистой супеси серо-коричневого, светло-коричневого цветов с включениями древесного угля, кирпичной крошки, обожженной глины, с единичными переотложенными индивидуальными находками эпохи камня-эпохи бронзы и раннего железного века, индивидуальными находками Нового времени (в том числе нумизматическими), фрагментами надгробных плит и находками массового материала. Материк – охристый, светло-коричневый, темно-коричневый суглинок.

Прочие известные памятники археологии расположены на значительном удалении от участка обследования и проектируемым строительством не затрагиваются.

### **11.2 Методика проведения полевых работ.**

При проведении археологических полевых работ (разведок) использовались методические рекомендации, отраженные в «Положении о порядке проведения археологических полевых работ и составления научной отчетной документации», утвержденном Постановлением Бюро Отделения историко-филологических наук Российской академии наук от 12.04.2023 г. № 15 (далее - Положение №15 от 12.04.2023 г.).

Археологические исследования состояли из трех последовательных этапов:

#### **1. Предварительный этап.**

Проведена работа с историко-библиографическими, архивными и музейными материалами, касающихся объектов археологического наследия и территории, на которой проводились исследования, а также с учетной документацией об объектах археологического наследия, расположенных на территории проведения разведочных работ, в органах охраны памятников.

Для выявления культурного слоя населенных пунктов и иных объектов, возраст которых превышает 100 лет, привлекались исторические карты: План Генерального межевания Ардатовского уезда 1800 г., Менде Нижегородской губернии 1850 г.

Обследованный земельный участок, подлежащий хозяйственному освоению, а также ближайшие известные объекты археологического наследия отмечены на карте масштабов 1:15000. ОАН на карте пронумерованы, расшифровка номеров приведена в легенде к карте. Ситуационный план с участком обследования в 2026 г. масштаба 1:10000 детально характеризует местность и имеет конкретные, легко находимые на местности ориентиры.

Для плана местности использовался космоснимок 2025 г. На них нанесены границы обследуемых участков, точки и направления фотофиксации, заложенные шурфы.

#### **2. Полевой этап.**

Проведена оценка топографической ситуации на участке обследования.

Проведено визуальное обследование местности с целью поиска объектов археологического наследия. В силу того, что участок обследования расположен на территории промзоны и был подвержен нивелировке в процессе строительства, сбор подъёмного материала был не целесообразен, так как дневная поверхность участка была значительно нарушена.

Фотографическая фиксация участка обследования производилась с наиболее полной и точной передачей особенности рельефа и топографической ситуации. При фотографировании использовалась 3 метровая масштабная рейка.

В ходе работ был обследован земельный по объекту: «Ливневая канализация и очистные сооружения, расположенные по адресу: Нижегородская область, Дивеевский район, с. Дивеево».

Согласно п. 3.12 Положения, количество заложенных шурфов составляло не менее одного шурфа на 1 на площадные объекты и не менее одного шурфа на 1 км при обследовании линейного объекта. Количество шурфов определялось таким расчетом, чтобы обеспечить выявление всех объектов археологического наследия в границах обследуемых земельных участков.

3. Камеральный этап. Подготовлены фотоматериалы. Написан текст отчета, сформирован альбом иллюстраций.

### **11.3 Описание основных результатов полевых археологических исследований.**

Сотрудниками ООО «МЦАИ» в мае 2026 г. был обследован земельный участок, подлежащий хозяйственному освоению, по объекту: «Ливневая канализация и очистные сооружения, расположенные по адресу: Нижегородская область, Дивеевский район, с. Дивеево». Территория обследования состоит из 11 участков. Участки 1, 7-10 расположены на территориях, обследованных ранее. Участок 11 расположен в границах ОКН «Культурный слой села Дивеево». По данным причинам шурфы на них не закладывались. Участок 2 имеет протяжённость 803 м и ширину 6 м. Участок 3 имеет протяжённость 474 м и ширину 6 м. Участок 4 имеет протяжённость 399 м и ширину 6 м. Участок 5 имеет протяжённость 97 м и ширину 6 м. Участок 6 имеет протяжённость 896 м и ширину 6 м. Общая протяжённость обследованной территории составила 2669 с шириной 6 м.

Территория обследования расположена на первой надпойменной террасе левого берега р. Вичкинза и в ее затопленной пойме (Участок 1). Участок 2 проходит по ул. Арзамасская от дома 64 до дома 73 с ответвлением на ул. Марагина до пересечения ее с ул. Садовая. Участок 3 проходит по ул. Арзамасская от дома 73А до дома 74с1. Участок 4 проходит по ул. Пантурова от дома 12 до дома 16. Участок 5 проходит по ул. Чкалова к СЗ от дома 11. Участок 6 проходит по ул. Мира от дома 1 до пересечения с ул. Чкалова, где поворачивает на север и проходит в этом направлении до дома 9 по ул. Чкалова. Территория обследования расположена в населенном пункте,

вокруг Серафимо-Дивеевского Женского Монастыря. На момент проведения обследования участки проходят по асфальтированным дорогам и их задернованным обочинам.

Проведена фотографическая съемка участка обследования с 19 точек, в достаточном объеме для представления ситуации в иллюстративной части отчета. Подъемного материала, обнаружения насыпей, сооружений, имеющих признаки объекта археологического наследия не обнаружено.

На земельных участках в 2026 г. было заложено 5 (пять) разведочных археологических шурфов общей площадью 10 кв. м. Признаков культурного слоя и находок в шурфах не обнаружено. Подробная характеристика шурфов приводится в Приложении (Документации) к настоящему Акту.

Поблизости от территории и в её границах обследования ранее проводились многочисленные археологические работы. По этой причине на участках 1, 7-10, обследованных ранее, шурфы не закладывались. Участок 11 расположен в границах выявленного объекта культурного (археологического) наследия «Культурный слой села Дивеево».

Экспертом установлено, что количество шурфов достаточно для определения наличия или отсутствия ОАН на заявленной территории обследования. Шурфовочные работы на участках 2-6 не дали наличия культурного слоя. Находок в шурфах обнаружено не было. Один из участков обследования (участок 11) расположен в границах выявленного объекта культурного (археологического) наследия «Культурный слой села Дивеево».

## **12. Перечень документов и материалов, собранных и полученных при проведении экспертизы, а также использованной для нее специальной, технической и справочной литературы.**

- Документация, содержащая результаты исследований, в соответствии с которыми определяется наличие или отсутствие объектов, обладающих признаками объекта культурного наследия, на земельных участках, подлежащих воздействию земляных, строительных, мелиоративных, хозяйственных работ, предусмотренных статьей 25 Лесного кодекса Российской Федерации работ по использованию лесов (за исключением работ, указанных в пунктах 3, 4 и 7 части 1 статьи 25 Лесного кодекса Российской Федерации) и иных работ на земельном участке по объекту: «Ливневая канализация и очистные сооружения, расположенные по адресу: Нижегородская область, Дивеевский район, с. Дивеево». Исполнитель: Свиридов А.А. Тамбов, 2026.

- Федеральный закон «Об объектах культурного наследия (памятниках истории и культуры) народов Российской Федерации» от 25.06.2002 № 73-ФЗ (ред. от 26.12.2024).

- «Документация о выполненных археологических полевых работах, содержащая результаты исследований, в соответствии с которыми определяется наличие или отсутствие объектов, обладающих признаками объекта культурного (археологического) наследия на земельном участке проектируемых объектов: "Проектирование реконструкции очистных

сооружений в с. Дивеево Нижегородской области", "Проектирование водозабора площадью 12 га на участке, примыкающем к Саровскому шоссе и водопровода, протяженностью 1,7 км по ул. Арзамасской (от территории водозабора до пересечения с ул. Казамазова) в с. Дивеево Нижегородской области", "Проектирование ливневой канализации для дороги, протяженностью 5,5 км, по ул. Арзамасской (от пересечения с улицей Казамазова), ул. Октябрьской (до пересечения с ул. Южной), ул. Мира и ул. Южной (до пересечения с ул. Чкалова) в с. Дивеево Нижегородской области» (исполнитель: ООО «НиАрЭк», г. Нижний Новгород, 2018 г., открытый лист №2659 на имя Бакулина Е.И.);

- «Научно-технический отчет о выполненной археологической разведке на территории земельного участка по объекту: «Строительство перехватывающей парковки» в с. Дивеево Дивеевского района Нижегородской области» в 2019 году» (исполнитель: Федеральное государственное бюджетное учреждение науки Институт археологии Российской академии наук, г. Москва, 2019 год, открытый лист от 05.08.2019 № 1714-2019 на имя Пронина А.С.);

- «Научно-технический отчет о выполненной археологической разведке на территории земельного участка по объекту: «Реконструкция сетей инженерной инфраструктуры по ул. Октябрьская, с. Дивеево, Нижегородской области в 2020 году» (исполнитель: Федеральное государственное бюджетное учреждение науки Институт археологии Российской академии наук, г. Москва, 2020 год, открытый лист от 20.04.2020 № 0314-2020 на имя Пронина А.С.);

- «Документация, содержащая результаты исследований, в соответствии с которыми определяется наличие или отсутствие объектов, обладающих признаками объекта культурного наследия, на земельных участках, подлежащих воздействию земляных, строительных, мелиоративных, хозяйственных работ, предусмотренных статьей 25 Лесного кодекса Российской Федерации работ по использованию лесов (за исключением работ, указанных в пунктах 3, 4 и 7 части 1 статьи 25 Лесного кодекса Российской Федерации) и иных работ в границах земельного участка, подлежащего хозяйственному освоению, по объекту: «Строительство дороги от автомобильной дороги 22 ОП РЗ 22К-0063 Ардатов-Дивеево до пер. Голякова, включая пер. Прудовый в с. Дивеево Нижегородской области» (исполнитель: ООО «Археописк», г. Нижний Новгород, 2024 год, открытый лист от 02.08.2024 № Р018-00103-00/01326367 на имя Григоряна Э.А.);

- «Документация, содержащая результаты исследований, в соответствии с которыми определяется наличие или отсутствие объектов, обладающих признаками объекта культурного наследия на земельном участке по объекту: «Строительство ТП-10/0,4 кВ и ЛЭП-10-0,4 кВ от оп. №29 ЛЭП-1013 ПС Дивеево и от ТП-61009А ЛЭП-1002 ПС Елизарьево» по адресу: Нижегородская область, Дивеевский район, с. Дивеево, ул.

Октябрьская, 15а в 2024 г.» (исполнитель: ООО «Экспедиция», г. Липецк, 2024 год, открытый лист от 22.07.2024 № P018-00103-00/01302100 на имя Моисеева А.В.).

- Положение о государственной историко-культурной экспертизе, утвержденное постановлением Правительства Российской Федерации от 25.04.2024 г. № 530.

- Положение о порядке проведения археологических полевых работ и составления научной отчетной документации (утверждено постановлением Бюро Отделения историко-филологических наук Российской академии наук от 12 апреля 2023 г. № 15).

- Единый государственный реестр объектов культурного наследия (памятников истории и культуры) народов Российской Федерации.

- Постановление Правительства Российской Федерации от 30 декабря 2023 г. № 2418 «Об особенностях порядка определения наличия или отсутствия объектов, обладающих признаками объекта археологического наследия, на территориях, подлежащих воздействию изыскательских, земляных, строительных, мелиоративных, хозяйственных работ, указанных в статье 30 Федерального закона “Об объектах культурного наследия (памятниках истории и культуры) народов Российской Федерации”, работ по использованию лесов и иных работ».

- Закон Нижегородской области от 02.02.2016 г. № 14-3 «Об объектах культурного наследия (памятниках истории и культуры) народов Российской Федерации, расположенных в Нижегородской области».

- Приказ Управления государственной охраны объектов культурного наследия Нижегородской области № 186 от 8.09.2025 г.

- Перечень объектов культурного наследия Нижегородской области - официальный сайт Правительства Нижегородской области.

- Письмо Управления государственной охраны объектов культурного наследия Нижегородской области от 15.08.2025 г. № Исх-518-428358/25 «О предоставлении информации о наличии или отсутствии объектов культурного наследия на земельных участках».

- Данные дистанционного зондирования земной поверхности – Программа SAS.Planet;

### **13. Обоснования вывода экспертизы.**

1. Историко-культурные исследования, результаты которых изложены в представленной на экспертизу документации, содержащей результаты исследований, в соответствии с которыми определяется наличие или отсутствие объектов, обладающих признаками объекта культурного наследия, на земельных участках, подлежащих воздействию земляных, строительных, мелиоративных, хозяйственных работ, предусмотренных статьей 25 Лесного кодекса Российской Федерации работ по использованию лесов (за исключением работ, указанных в пунктах 3, 4 и 7 части 1 статьи 25 Лесного кодекса Российской Федерации) и иных работ в границах земельных участков, подлежащих хозяйственному освоению, по объекту: «Ливневая

канализация и очистные сооружения, расположенные по адресу: Нижегородская область, Дивеевский район, с. Дивеево», были проведены в полном объеме, согласно существующим нормативным, правовым и научно-методическим требованиям, что подтверждается представленной документацией.

2. В ходе археологических и архивных изысканий в 2026 г. на земельных участках по объекту: «Ливневая канализация и очистные сооружения, расположенные по адресу: Нижегородская область, Дивеевский район, с. Дивеево» установлено, что участок 11 расположен в границах выявленного объекта культурного (археологического) наследия «Культурный слой села Дивеево».

#### **14. Выводы экспертизы.**

По результатам Документации, содержащей результаты исследований, в соответствии с которыми определяется наличие или отсутствие объектов, обладающих признаками объекта культурного наследия, на земельных участках, подлежащих воздействию земляных, строительных, мелиоративных, хозяйственных работ, предусмотренных статьей 25 Лесного кодекса Российской Федерации, работ по использованию лесов (за исключением работ, указанных в пунктах 3, 4 и 7 части 1 статьи 25 Лесного кодекса Российской Федерации) и иных работ на земельном участке по объекту: «Ливневая канализация и очистные сооружения, расположенные по адресу: Нижегородская область, Дивеевский район, с. Дивеево» было установлено, что объект обследования (участок 11) находится в границах выявленного объекта культурного наследия «Культурный слой села Дивеево».

Предполагаемые работы на земельных участках (участок 11) по объекту: «Ливневая канализация и очистные сооружения, расположенные по адресу: Нижегородская область, Дивеевский район, с. Дивеево» создают угрозу разрушения выявленного объекта культурного наследия, памятника археологии «Культурный слой села Дивеево» при проведении земляных работ на территории обследованного участка.

На основании представленной заявителем документации и по результатам дополнительных исследований, проведенных в ходе экспертизы, в связи с наличием объектов, обладающих признаками объектов археологического наследия, выявленных объектов археологического наследия, объектов археологического наследия, включенных в единый государственный реестр объектов культурного наследия (памятников истории и культуры) народов Российской Федерации по проектируемому объекту «Ливневая канализация и очистные сооружения, расположенные по адресу: Нижегородская область, Дивеевский район, с. Дивеево», проведение земляных, строительных и (или) хозяйственных работ и иных работ на указанных земельных участках, подлежащих воздействию земляных, строительных и (или) хозяйственных и иных работ, невозможно **(отрицательное заключение)**.

В соответствии с требованиями статьи 36 Федерального закона № 73 - ФЗ от 25.06.2002 г. «Об объектах культурного наследия (памятниках истории и культуры) народов Российской Федерации» необходимо предусмотреть мероприятия по сохранению выявленного объекта культурного наследия, памятника археологии «Культурный слой села Дивеево», перед началом выполнения работ, оказывающих влияние на его сохранность.

**15. Настоящее экспертное заключение (акт государственной историко-культурной экспертизы) оформлено в электронном виде и подписано усиленной квалифицированной электронной подписью.**

**16. Перечень приложений к Акту.**

К настоящему экспертному заключению (акту государственной историко-культурной экспертизы) приложен документ: Документация, содержащая результаты исследований, в соответствии с которыми определяется наличие или отсутствие объектов, обладающих признаками объекта культурного наследия, на земельных участках, подлежащих воздействию земляных, строительных, мелиоративных, хозяйственных работ, предусмотренных статьей 25 Лесного кодекса Российской Федерации работ по использованию лесов (за исключением работ, указанных в пунктах 3, 4 и 7 части 1 статьи 25 Лесного кодекса Российской Федерации) и иных работ на земельном участке по объекту: «Ливневая канализация и очистные сооружения, расположенные по адресу: Нижегородская область, Дивеевский район, с. Дивеево». Исполнитель: Свиридов А.А. Тамбов, 2026.

**17. Дата оформления заключения экспертизы – 25.05.2026 г.**

Аттестованный эксперт

по проведению государственной

историко-культурной экспертизы,

кандидат исторических наук А.М. Скоробогатов



**МЦАИ**

**Общество с ограниченной ответственностью  
„Межрегиональный центр археологических  
исследований“**

---

392003, г. Тамбов, бульвар Энтузиастов, д. 2а, 4 этаж.  
ОГРН 1186820006890, ИНН/КПП 6829143499/682901001, Тамбовское отделение №8594 ПАО  
СБЕРБАНК, БИК 046850649, к/с 30101810800000000649, р/с 40702810761000004803  
www.icartmb.ru, e-mail: post@llc-mcai.ru, тел: +7 (4752) 55-99-37

---



УТВЕРЖДАЮ

директор

Е.П. Китов

«22» мая 2026 г.

### **ДОКУМЕНТАЦИЯ,**

содержащая результаты исследований, в соответствии с которыми определяется наличие или отсутствие объектов, обладающих признаками объекта культурного наследия, на земельных участках, подлежащих воздействию земляных, строительных, мелиоративных, хозяйственных работ, предусмотренных статьей 25 Лесного кодекса Российской Федерации работ по использованию лесов (за исключением работ, указанных в пунктах 3, 4 и 7 части 1 статьи 25 Лесного кодекса Российской Федерации) и иных работ на земельном участке по объекту: «Ливневая канализация и очистные сооружения, расположенные по адресу: Нижегородская область, Дивеевский район, с. Дивеево»

Разрешение (открытый лист) № P018-00103-00/04937170

Свиридов А. А.

Тамбов – 2026 г.

## ОГЛАВЛЕНИЕ

<b>ВВЕДЕНИЕ</b> .....	<b>3</b>
<b>ГЛАВА 1. ТОПОГРАФИЧЕСКАЯ И ГЕОМОРФОЛОГИЧЕСКАЯ ХАРАКТЕРИСТИКА ЗОНЫ ПРОВЕДЕНИЯ АРХЕОЛОГИЧЕСКОЙ РАЗВЕДКИ</b> .....	<b>5</b>
<b>ГЛАВА 2. ИСТОРИЯ АРХЕОЛОГИЧЕСКОГО ИЗУЧЕНИЯ РАЙОНА ПРОВЕДЕНИЯ АРХЕОЛОГИЧЕСКИХ ПОЛЕВЫХ РАБОТ</b> .....	<b>8</b>
<b>ГЛАВА 3. МЕТОДИКА ПРОВЕДЕНИЯ РАБОТ</b> .....	<b>13</b>
<b>ГЛАВА 4. РЕЗУЛЬТАТЫ АРХЕОЛОГИЧЕСКИХ ПОЛЕВЫХ РАБОТ</b> .....	<b>16</b>
<i>4.1 Общее описание обследованного земельного участка</i> .....	<i>16</i>
<i>4.2 Описание шурфовочных работ</i> .....	<i>17</i>
<b>ЗАКЛЮЧЕНИЕ</b> .....	<b>31</b>
<b>ПРИЛОЖЕНИЯ</b> .....	<b>32</b>
Приложение 1 .....	32
Приложение 2 .....	35
Список использованных источников и литературы .....	41
<b>АЛЬБОМ ИЛЛЮСТРАЦИЙ</b> .....	<b>43</b>
<b>КОПИЯ ОТКРЫТОГО ЛИСТА</b> .....	<b>92</b>

## ВВЕДЕНИЕ

В мае 2026 года экспедицией ООО «МЦАИ» была проведена археологическая разведка в границах земельного участка, подлежащего хозяйственному освоению, по объекту: «Ливневая канализация и очистные сооружения, расположенные по адресу: Нижегородская область, Дивеевский район, с. Дивеево».

Археологические разведки проведены в рамках государственной историко-культурной экспертизы в целях выявления объектов археологического наследия, уточнения сведений и планирования мероприятий по обеспечению их сохранности.

### Основание для проведения работ и источники финансирования:

– открытый лист № Р018-00103-00/04937170, выданный Министерством культуры Российской Федерации на имя Свиридова Алексея Андреевича 30.04.2026 года.

– договор РП-966/06/04/2026 от 6 апреля 2026 г. между ООО «МЦАИ» и ООО «НИЖЕГОРОДПРОЕКТ».

### Задачи экспедиции:

– проведение научных историко-архивных, библиографических работ, сбор сведений о территории вблизи обследуемого земельного участка: результаты близлежащих археологических исследований, наличие объектов археологического наследия, история развития городского района;

– проведение натурных обследований по участку проектируемого строительства с закладкой разведочных шурфов;

– составление технического и научного отчетов по результатам обследования.

Территория обследования состоит из 11 участков. Участки 1, 7-10 расположены на территориях, обследованных ранее (рис. 3, Приложение 2). Участок 11 расположен в границах ОКН «Культурный слой села Дивеево». По данным причинам шурфы на них не закладывались. Участок 2 имеет протяжённость 803 м и ширину 6 м. Участок 3 имеет протяжённость 474 м и ширину 6 м. Участок 4 имеет протяжённость 399 м и ширину 6 м. Участок 5 имеет протяжённость 97 м и ширину 6 м. Участок 6 имеет протяжённость 896

м и ширину 6 м. Общая протяжённость обследованной территории составила 2669 с шириной 6 м.

Проведен визуальный осмотр местности. На участке заложено 5 разведочных шурфов размерами 2х1 м каждый, общая площадь земляных работ – 10 м<sup>2</sup>.

В результате визуального обследования и шурфовочных работ на территории линейного объекта памятников археологии или их признаков не выявлено.

Участок 11 расположен в границах выявленного объекта культурного (археологического) наследия «Культурный слой села Дивеево». Таким образом, согласно действующему законодательству, до проведения любых строительных работ на участке обследования, необходимой является разработка раздела об обеспечении сохранности объектов культурного наследия, в том числе памятников археологии.

## **ГЛАВА 1. ТОПОГРАФИЧЕСКАЯ И ГЕОМОРФОЛОГИЧЕСКАЯ ХАРАКТЕРИСТИКА ЗОНЫ ПРОВЕДЕНИЯ АРХЕОЛОГИЧЕСКОЙ РАЗВЕДКИ**

Нижегородская область расположена в центре Восточно-Европейской (Русской) равнины. Граничит: на северо-западе и севере с Костромской областью, на севере и северо-востоке – с Кировской областью, на востоке – с Республикой Марий Эл и Чувашской Республикой, на юге – с Республикой Мордовия, на юго-западе – с Рязанской областью, на западе – с Владимирской и Ивановской областью. Площадь – 76,9 тыс. кв. км. Разделена на 48 районов. Административный центр области – Нижний Новгород.

Волга является естественной границей, разделяющей Нижегородскую область на две различные в физико-географическом отношении части: северная – низменное Заволжье и южная – возвышенное правобережье рр. Оки и Волги. Лесное Заволжье – северо-восточное окончание Волжско-Окско-Донской впадины – представляет собой песчаную равнину высотой 100-150 м со сглаженными и мягкими формами рельефа.

В распространении почвенного покрова на территории Нижегородской области с севера на юг можно выделить три зоны: дерново-подзолистую, серых лесных почв и черноземную; широко распространены также болотистые и пойменные луговые почвы. Первая зона занимает Заволжье и отчасти приокские районы, встречается на правобережье Волги на песчаных породах.

Нижегородская область расположена в основном в двух растительных зонах: лесной на севере и лесостепной на юге. Выделяются лесные подзолы (с севера на юг): елово-пихтовая, еловая, елово-широколиственная и широколиственная (дубравы).

Участки обследования находятся на территории Приволжской возвышенности.

Приволжская возвышенность представляет собой равнину с глубокими эрозионными врезами – оврагами, балками, речными долинами с перепадами

высот в пределах одного водораздела до 100 и более метров. Северная граница Приволжской возвышенности проходит по высокому крутому Окско-Волжскому откосу, для которого характерны активно протекающие геологические процессы: оползни, обвалы, развитие многочисленных крутотальвеговых оврагов. Приволжская возвышенность в пределах Нижегородской области называется Мордовским плато, которое в геоморфологическом отношении целесообразно подразделять на следующие районы: Мстёрско-Козьмодемьянская гряда, возвышенность Стародубье, Арзамасская возвышенность, Спасская возвышенность, Межпьянье, Сеченовская возвышенность, Лесостепное Поалтырье. Юго-западная окраина Нижегородской области расположена на Окско-Тешинской низине, относящейся к Мещерскому Полесью.

Мстерско-Козьмодемьянская гряда представляет собой грядовую возвышенность, протянувшуюся полосой по правобережью Клязьмы, Оки и Волги в субширотном направлении через всю Нижегородскую область. Гряда распадается на несколько отдельных орографических фрагментов, так называемых гор: Стародубье, Дятловы горы, Фадеевы горы, Хмелевские горы. Максимальные высоты гряды 180 – 200 м. Гряда прорезана долинами рек Оки, Суры, Кудьмы, Сундовика и других. Участок Мстерско-Козьмодемьянской гряды от Горбатова до Нижнего Новгорода носит название Стародубье (старое название – Березополье), далее, от устья Оки и до Кстова тянутся Дятловы горы, на которых и был основан Нижний Новгород. Наиболее протяженный отрезок гряды от устья Кудьмы до Суры именуется Фадеевыми горами. Горы, на которых раскинулся Васильсурск, называются Хмелевскими (по речке Хмельке, пересекающей их). Горы Стародубье (Березополье) покрыты мореной из серых суглинков, глинистых песков с гравием, галькой и валунами (гранитов, габбро, гнейсов и т.п.), залегающих на пермских отложениях. В Дятловых горах перигляциально-делювиальные покровные суглинки располагаются на красноцветных породах (относятся к пермскому периоду). Поверхность Фадеевых и Хмелевских гор сформирована толщей покровных перигляциально-делювиальных лессовидных суглинков мощностью до 30 м, залегающих на

юрских глинах. В местах глубоких промоин прослеживаются желтые мелкозернистые пески и алевриты (следы русел палеорек).

Территория обследования расположена на первой надпойменной террасе левого берега р. Вичкинза и в ее затопленной пойме (Участок 1).

## **ГЛАВА 2. ИСТОРИЯ АРХЕОЛОГИЧЕСКОГО ИЗУЧЕНИЯ РАЙОНА ПРОВЕДЕНИЯ АРХЕОЛОГИЧЕСКИХ ПОЛЕВЫХ РАБОТ**

На территории земельного участка, отведенного для хозяйственного освоения под объект «Ливневая канализация и очистные сооружения, расположенные по адресу: Нижегородская область, Дивеевский район, с. Дивеево», исследования ранее не проводились.

Согласно Плану генерального межевания Ардатовского уезда (1800 г.) и карте Менде Нижегородской губернии (1850 г.), в XIX веке участок обследования располагался на территории населённого пункта (рис. 4, 5

Поблизости от территории обследования ранее проводились многочисленные археологические работы.

### ***Объекты археологического наследия, наиболее близкие к участку проведения работ (рис. 3)***

Территория обследования расположена в непосредственной близости от ВОАН «Культурный слой села Дивеево»: Участки 1, 7, 8 и 9 примыкают к памятнику, Участок 11 находится в его границах.

Выявленный ОАН «Культурный слой села Дивеево», XVII-XIX вв. принят на государственную охрану Приказом УГООКН Нижегородской области от 12.10.2020 г. №306 "О включении выявленного объекта археологического наследия "Культурный слой села Дивеево", расположенного в Дивеевском районе Нижегородской области, в перечень выявленных объектов культурного наследия и утверждении границ его территории".

Границы выявленного объекта культурного (археологического) наследия «Культурный слой села Дивеево» были установлены в ходе археологического обследования ООО «Нишнеокское историко-археологическое бюро «Артефакт», 2020 г.

Объект археологического наследия в плане приближается к «Г»-образной форме, максимально вытянут по линии восток-северо-восток - запад-юго-запад максимально на 1,01 км, по линии север-северо-запад - юго-восток на 1,05 км, при ширине 0,31-0,57 км. Территория памятника

занимает часть плато коренного берега и вторую надпойменную террасу левого берега р. Вичкинза. Территория памятника занята плотной городской застройкой, преимущественно представленной частными домовладениями с приусадебными хозяйствами и огородами. Застройка располагается вдоль асфальтированных и замощенных щебнем улиц. По трассам улиц проходят множественные городские коммуникации. Юго-восточную часть памятника занимает территория ОКН федерального значения «Ансамбль Свято-Троицкого Серафимо-Дивеевского монастыря».

Дневная поверхность территории памятника имеет плавное понижение в направлении с северо-востока на юго-запад, к р. Вичкинза, от отм. 170-158 м до отм. 145 м в Балтийской системе высот. Площадка надпойменной террасы возвышается над пойменной частью на 1-2 м.

Северная граница памятника проходит в 160 м южнее места впадения р. Лубинка в р. Вичкинза от ул. Труда до ул. Бекмешова. Северо-восточная граница памятника проходит вдоль ул. Бекмешова, пересекает ул. Арзамасская и проходит до северной ограды Свято-Троицкого Серафимо-Дивеевского монастыря. Северо-западная граница памятника проходит вдоль северной ограды Свято-Троицкого Серафимо-Дивеевского монастыря до её северо-восточной угловой башни. Восточная граница памятника проходит от северо-восточной угловой башни вдоль восточной ограды Свято-Троицкого Серафимо-Дивеевского монастыря до перекрестка ул. Марагина и ул. Пантурова. Южная граница памятника проходит вдоль южной ограды Свято-Троицкого Серафимо-Дивеевского монастыря до стадиона МБОУ «Дивеевской СОШ», затем по ул. Первомайская и ул. Школьная, далее по ул. Октябрьская до края второй надпойменной террасы левого берега р. Вичкинза. Западная граница памятника проходит вдоль края второй надпойменной террасы р. Вичкинза, поворачивает к северо-востоку и далее проходит вдоль ул. Труда. Общий периметр границы территории объекта археологического наследия составляет 4,20 км. Площадь территории объекта археологического наследия 64,91 га.

Полученный в ходе археологических исследований 2020 г. археологический материал позволяет характеризовать памятник как

культурный слой села XVII – XIX вв.

Проведение археологического исследования культурных напластований в с. Дивеево в 2020 г. показало, что мощность культурного слоя в исторической части села достигает 0,15-0,5 м. Степень сохранности культурного слоя различна. Со 2-й пол. XX в. значительные площади культурного слоя были переотложены в ходе гражданской застройки, благоустройства и прокладки инженерных коммуникаций. Несмотря на негативные для археологии села явления, сохраняются значительные площадки для проведения археологических исследований.

Анализ результатов полевых работ 2020 г. позволяет дать следующую характеристику культурного слоя памятника: культурный слой представляет собой слои гумусированного суглинка и суглинистой супеси серо-коричневого, светло-коричневого цветов с включениями древесного угля, кирпичной крошки, обожженной глины, с единичными переотложенными индивидуальными находками эпохи камня-эпохи бронзы и раннего железного века, индивидуальными находками Нового времени (в том числе нумизматическими), фрагментами надгробных плит и находками массового материала. Материк – охристый, светло-коричневый, темно-коричневый суглинок.

Прочие известные памятники археологии расположены на значительном удалении от участка обследования и проектируемым строительством не затрагиваются.

***Археологические исследования, наиболее близкие к участку  
проведения работ (рис. 3)***

Поблизости от территории и в её границах обследования ранее проводились многочисленные археологические работы.

В 2018 г. Е. И. Бакулин<sup>1</sup> провел археологическое обследование, пересекающееся с территорией обследования на Участке 9. Исследователем

<sup>1</sup> «Документация о выполненных археологических полевых работах, содержащая результаты исследований, в соответствии с которыми определяется наличие или отсутствие объектов, обладающих признаками объекта культурного (археологического) наследия на земельном участке проектируемых объектов: "Проектирование реконструкции очистных сооружений в с. Дивеево Нижегородской области ", "Проектирование водозабора площадью 12 га на участке, примыкающем к Саровскому шоссе и водопровода, протяженностью 1, 7 км по ул. Арзамасской ( от территории водозабора до пересечения с ул. Казамазова) в с. Дивеево Нижегородской области", "Проектирование ливневой канализации для дороги,

заложено 17 шурфов, описание ближайшего к Участку 9 шурфа приведено в Главе 4. Объектов археологического наследия не выявлено.

В 2019-2020 г. А. С. Прониным был проведен ряд обследований на территории.

Участок 10 пересекается с обследованием, приуроченном к реконструкции инженерных сетей<sup>2</sup>. Заложено 3 шурфа. Результаты шурфовки приведены в Главе 4. Объектов археологического наследия не выявлено.

Участок 7 пересекается с обследованием, приуроченном к строительству парковки<sup>3</sup>. Заложено 7 шурфов, описание ближайших к участку шурфов приведено в Главе 4. Объектов археологического наследия не выявлено.

Участок 1 пересекается с обследованием, приуроченном к благоустройству набережной и расчистке русла р. Вичкинза<sup>4</sup>. Заложено 18 шурфов, описание ближайших к участку шурфов приведено в Главе 4. Объектов археологического наследия не выявлено.

В 2025 г. Е. Е. Чернышевой<sup>5</sup> было проведено обследование, пересекающееся с Участками 7 и 8.<sup>6</sup> Заложено 13 шурфов, описание

протяженностью 5,5 км, по ул. Арзамасской (от пересечения с улицей Казамазова), ул. Октябрьской (до пересечения с ул. Южной), ул. Мира и ул. Южной (до пересечения с ул. Чкалова) в с. Дивеево Нижегородской области". – Нижний Новгород, 2018 г.

<sup>2</sup> А. С. Пронин. Научно-технический отчет о выполненной археологической разведке на территории земельного участка по объекту: «Реконструкция сетей инженерной инфраструктуры по ул. Октябрьская, с. Дивеево, Нижегородской области в 2020 г.». – Москва. – 2020 г..

<sup>3</sup> Пронин А.С. Научно-технический отчет о выполненной археологической разведке на земельном участке по объекту: «Строительство перехватывающей парковки в с. Дивеево Дивеевского района Нижегородской области» в 2019 г. М., 2019. Архив ИА РАН.

<sup>4</sup> Пронин А.С. Научно-технический отчет о выполненной археологической разведке на земельных участках по объектам: «Благоустройство набережной в с. Дивеево вдоль речки Вичкинза» и «Расчистка русла р. Вичкинза в с. Дивеево» в 2019 г. М., 2019. Архив ИА РАН.

<sup>5</sup> Документация, содержащая результаты исследований, в соответствии с которыми определяется наличие или отсутствие объектов, обладающих признаками объекта культурного наследия, на земельных участках, подлежащих воздействию земляных, строительных, мелиоративных, хозяйственных работ, предусмотренных статьей 25 Лесного кодекса Российской Федерации работ по использованию лесов (за исключением работ, указанных в пунктах 3, 4 и 7 части 1 статьи 25 Лесного кодекса Российской Федерации) и иных работ на земельном участке по проектам: «Система водоснабжения в с. Дивеево Нижегородской области, обеспечивающая функционирование религиозной организации «Свято-Троицкий Серафимо-Дивеевский женский монастырь Нижегородской Епархии Русской Православной Церкви (Московский Патриархат)»; «Сети хозяйственно-бытовой канализации в с. Дивеево Нижегородской области, обеспечивающие функционирование религиозной организации «Свято-Троицкий Серафимо Дивеевский женский монастырь Нижегородской Епархии Русской Православной Церкви (Московский Патриархат)», «Наружные сети ливневой канализации» в с. Дивеево Нижегородской области, обеспечивающие функционирование религиозной организации «Свято-Троицкий Серафимо Дивеевский женский монастырь Нижегородской Епархии Русской Православной Церкви (Московский Патриархат)», «Наружные сети кабельной канализации» в с. Дивеево Нижегородской области, обеспечивающие функционирование

ближайших к участкам шурфов приведено в Главе 4. Объектов археологического наследия не выявлено.

религиозной организации «Свято-Троицкий Серафимо Дивеевский женский монастырь Нижегородской Епархии Русской Православной Церкви (Московский Патриархат)», месторасположение сетей – Нижегородская область, с.Дивеево ул.Школьная, пер.Голякова, ул.Октябрьская, ул.Матросова, ул.Арзамасская, ул.Пантурова, ул.Труда. – Тамбов. – 2025 г.

<sup>6</sup> Пронин А.С. Научно-технический отчет о выполненной археологической разведке на земельных участках по объектам: «Благоустройство набережной в с. Дивеево вдоль речки Вичкинза» и «Расчистка русла р. Вичкинза в с. Дивеево» в 2019 г. М., 2019. Архив ИА РАН.

### ГЛАВА 3. МЕТОДИКА ПРОВЕДЕНИЯ РАБОТ

При проведении археологических полевых работ (разведок) использовались методические рекомендации, отраженные в «Положении о порядке проведения археологических полевых работ и составления научной отчетной документации», утвержденном Постановлением Бюро Отделения историко-филологических наук Российской академии наук от 12.04.2023 г. № 15 (далее - Положение №15 от 12.04.2023 г.).

Археологические исследования состояли из трех последовательных этапов:

#### **1. Предварительный этап.**

Проведена работа с историко-библиографическими, архивными и музейными материалами, касающихся объектов археологического наследия и территории, на которой проводились исследования, а также с учетной документацией об объектах археологического наследия, расположенных на территории проведения разведочных работ, в органах охраны памятников.

Для выявления культурного слоя населенных пунктов и иных объектов, возраст которых превышает 100 лет, привлекались исторические карты: План Генерального межевания Ардатовского уезда 1800 г. (рис. 4), Менде Нижегородской губернии 1850 г. (рис. 5).

Обследованный земельный участок, подлежащий хозяйственному освоению, а также ближайшие известные объекты археологического наследия отмечены на карте масштабов 1:15000 (рис. 3). ОАН на карте пронумерованы, расшифровка номеров приведена в легенде к карте. Ситуационный план с участком обследования в 2026 г. масштаба 1:10000 детально характеризует местность и имеет конкретные, легко находимые на местности ориентиры (рис. 4).

Для плана местности использовался космоснимок 2025 г. На них нанесены границы обследуемых участков, точки и направления фотофиксации, заложенные шурфы (рис. 6,7).

#### **2. Полевой этап.**

Проведена оценка топографической ситуации на участке обследования.

Проведено визуальное обследование местности с целью поиска объектов археологического наследия. В силу того, что участок обследования расположен на территории промзоны и был подвержен нивелировке в процессе строительства (рис. 9), сбор подъёмного материала был не целесообразен, так как дневная поверхность участка была значительно нарушена.

Фотографическая фиксация участка обследования производилась с наиболее полной и точной передачей особенности рельефа и топографической ситуации. При фотографировании использовалась 3 метровая масштабная рейка.

В ходе работ был обследован земельный по объекту: «Ливневая канализация и очистные сооружения, расположенные по адресу: Нижегородская область, Дивеевский район, с. Дивеево».

Согласно п. 3.12 Положения, количество заложенных шурфов составляло не менее одного шурфа на 1 на площадные объекты и не менее одного шурфа на 1 км при обследовании линейного объекта. Количество шурфов определялось таким расчетом, чтобы обеспечить выявление всех объектов археологического наследия в границах обследуемых земельных участков.

Места закладки шурфов выбирались с учётом существующей ландшафтно-топографической ситуации, архивных библиографических и картографических данных:

Так как участок обследования расположен в границах существующего населённого пункта предпочтение отдавалось местам, свободным от застройки в течении последнего столетия, при наличии использовались планы коммуникаций, предоставленные Заказчиком.

Для каждого шурфа определены географические координаты при помощи GPS-навигатора GARMIN eTrex 10 в системе WGS-84.

Нумерация шурфов и точек фотофиксации сквозная. Глубина шурфов включала всю толщу почвенного горизонта. Раскопки шурфов осуществлялись по пластам 0,2 м. За условный репер при разборе напластований в шурфах принимался северо-западный угол. Для

равномерного освещения стенок шурфов, при фотографировании в солнечную погоду использовался экран. После окончания разведочных работ шурфы были засыпаны. Фотофиксация мест закладки шурфов, полностью раскопанного шурфа и после его засыпки, выполнена с одного ракурса и с включением окружающего пейзажа.

В ходе работ держатель Открытого листа вел полевой дневник, в который заносилась вся необходимая информация о процессе полевых исследований.

### **3. Камеральный этап.**

Подготовлены фотоматериалы. Написан текст научного отчета, сформирован альбом иллюстраций.

## ГЛАВА 4. РЕЗУЛЬТАТЫ АРХЕОЛОГИЧЕСКИХ ПОЛЕВЫХ РАБОТ

### *4.1 Общее описание обследованного земельного участка*

Сотрудниками ООО «МЦАИ» в мае 2026 г. был обследован земельный участок, подлежащий хозяйственному освоению, по объекту: «Ливневая канализация и очистные сооружения, расположенные по адресу: Нижегородская область, Дивеевский район, с. Дивеево». Территория обследования состоит из 11 участков. Участки 1, 7-10 расположены на территориях, обследованных ранее (рис. 3, Приложение 2). Участок 11 расположен в границах ОКН «Культурный слой села Дивеево». По данным причинам шурфы на них не закладывались. Участок 2 имеет протяжённость 803 м и ширину 6 м. Участок 3 имеет протяжённость 474 м и ширину 6 м. Участок 4 имеет протяжённость 399 м и ширину 6 м. Участок 5 имеет протяжённость 97 м и ширину 6 м. Участок 6 имеет протяжённость 896 м и ширину 6 м. Общая протяжённость обследованной территории составила 2669 с шириной 6 м.

Территория обследования расположена на первой надпойменной террасе левого берега р. Вичкинза и в ее затопленной пойме (Участок 1). Участок 2 проходит по ул. Арзамасская от дома 64 до дома 73 с ответвлением на ул. Марагина до пересечения ее с ул. Садовая. Участок 3 проходит по ул. Арзамасская от дома 73А до дома 74с1. Участок 4 проходит по ул. Пантурова от дома 12 до дома 16. Участок 5 проходит по ул. Чкалова к СЗ от дома 11. Участок 6 проходит по ул. Мира от дома 1 до пересечения с ул. Чкалова, где поворачивает на север и проходит в этом направлении до дома 9 по ул. Чкалова. Территория обследования расположена в населенном пункте, вокруг Серафимо-Дивеевского Женского Монастыря. На момент проведения обследования участки проходят по асфальтированным дорогам и их задернованным обочинам (рис. 8-39).

Проведена фотографическая съемка участка обследования с 19 точек, в достаточном объеме для представления ситуации в иллюстративной части отчета (рис. 8-39). Подъемного материала, обнаружения насыпей,

сооружений, имеющих признаки объекта археологического наследия не обнаружено.

#### *4.2 Описание шурфовочных работ*

На земельных участках было заложено 5 (пять) разведочных археологических шурфов:

##### ***Шурф 1*** (рис. 40-47).

Располагается в центральной части участка №2. Дневная поверхность перед началом работ представляла собой ровную площадку. Географические координаты центра шурфа в системе WGS-84: 55° 2'37.22" СШ; 43°15'13.97" ВД. Шурф размерами 2x1 м ориентирован длинной стороной по линии СВ-ЮЗ. Глубина шурфа с контрольным прокопом 0,8 м.

Стратиграфия северо-восточного борта сверху вниз (рис. 41):

0 – 0,05 м – дёрн; мощность 0,05 м.

0,05 – 0,2 м – тёмно-коричневый гумусированный суглинок; мощность 0,15 м.

0,2 – 0,25 м – прослойка угля; мощность 0,05 м.

0,25 – 0,35 м – коричневый гумусированный суглинок с включениями рыжего суглинка; мощность 0,1 м.

0,35 – 0,5 м – тёмно-серый гумусированный суглинок; мощность 0,15 м.

С глубины 0,5 м – рыжий суглинок (археологический материк), исследован на глубину 0,3 м.

В южной части шурфа зафиксирован провод действующих коммуникаций.

При зачистке материкового основания было выявлено пятно объекта 1, расположенное у юго-западного борта (рис.43-44). Размеры пятна – 0,35x0,25 м. Заполнение представлено коричневым гумусированным суглинком с включениями рыжего суглинка. Глубина объекта – 0,1 м, дно – чашевидное. Археологического материала не выявлено.

Археологических находок и других признаков сохранившегося культурного слоя в шурфе не выявлено. После завершения работ шурф рекультивирован (рис.47).

### **Шурф 2** (рис. 48-52).

Располагается в западной части участка №3. Дневная поверхность перед началом работ представляла собой ровную площадку. Географические координаты центра шурфа в системе WGS-84: 55° 2'39.95" СШ; 43°15'29.13" ВД. Шурф размерами 2x1 м ориентирован длинной стороной по линии СВ-ЮЗ. Глубина шурфа с контрольным прокопом 1,05 м.

Стратиграфия юго-западного борта сверху вниз (рис. 49):

0 -0,05 м – дёрн; мощность 0,05 м.

0,05 – 0,2 м - коричневый гумусированный суглинок с включениями рыжего суглинка; мощность 0,15 м.

0,2 – 0,45 м - коричневый гумусированный суглинок; мощность 0,25 м.

0,45 – 0,6 м - тёмно-серый гумусированный суглинок; мощность 0,15 м.

С глубины 0,6 м – рыжий суглинок (археологический материк), исследован на глубину 0,45 м.

В северо-восточной части шурфа зафиксирована траншея действующих коммуникаций, относящаяся к газопроводу (рис. 39).

Археологических находок и других признаков сохранившегося культурного слоя в шурфе не выявлено. После завершения работ шурф рекультивирован (рис. 52).

### **Шурф 3** (рис. 53-58).

Располагается в центральной части участка №3. Дневная поверхность перед началом работ представляла собой ровную площадку. Географические координаты центра шурфа в системе WGS-84: 55° 2'24.86" СШ; 43°15'27.62" ВД. Шурф размерами 2x1 м ориентирован длинной стороной по линии ЮЗ-СВ. Глубина шурфа с контрольным прокопом 1,4 м.

Стратиграфия северо-западного борта сверху вниз (рис. 54):

0 – 0,05 м – дёрн; мощность 0,05 м.

0,05 – 0,2 м – тёмно-коричневый гумусированный суглинок; мощность 0,15 м.

0,2 – 0,4/0,55 м - тёмно-коричневый гумусированный суглинок, насыщенный бытовым мусором второй половины XX в.; мощность 0,2-0,35 м.

0,4/0,55 – 0,85 м – жёлтый песок (подсыпка); мощность 0,3-0,45 м  
0,85 – 1,1 м – рыжий суглинок с включениями тёмно-коричневого гумусированного суглинка; мощность 0,25 м.

С глубины 1,1 м – рыжий суглинок (археологический материк), исследован на глубину 0,3 м.

В большей части шурфа зафиксирован провод действующих коммуникаций, материк зафиксирован только у северо-западного борта.

Археологических находок и других признаков сохранившегося культурного слоя в шурфе не выявлено. После завершения работ шурф рекультивирован (рис. 58).

#### ***Шурф 4*** (рис. 59-63).

Располагается в западной части участка №5. Дневная поверхность перед началом работ представляла собой ровную площадку. Географические координаты центра шурфа в системе WGS-84: 55° 2'20.32" СШ; 43°15'12.84" ВД. Шурф размерами 2x1 м ориентирован длинной стороной по линии С-Ю. Глубина шурфа с контрольным прокопом 1,45 м.

Стратиграфия южного борта сверху вниз (рис. 60):

0 – 0,05 м – дёрн; мощность 0,05 м.

0,05 – 0,25/0,35 м – перемешанный коричневый и рыжий суглинка; мощность 0,2-0,3 м;

0,25/0,35 – 0,4 м – жёлтый песок (подсыпка); мощность 0,05-0,15 м.

0,4 – 0,7 м – серо-коричневый гумусированный суглинок с включениями рыжего суглинка; мощность 0,3 м.

0,7 – 0,9 м – коричневый суглинок; мощность 0,2 м.

0,9 – 1 м – тёмно-серый гумусированный суглинок; мощность 0,1 м.

С глубины 1 м – рыжий суглинок (археологический материк), исследован на глубину 0,45 м.

В северной части шурфа зафиксирована траншея действующих коммуникаций.

Археологических находок и других признаков сохранившегося культурного слоя в шурфе не выявлено. После завершения работ шурф рекультивирован (рис. 63).

### **Шурф 5** (рис. 64-68).

Располагается в западной части участка №6. Дневная поверхность перед началом работ представляла собой ровную площадку. Географические координаты центра шурфа в системе WGS-84: 55° 2'11.84" СШ; 43°15'1.11" ВД. Шурф размерами 2x1 м ориентирован длинной стороной по линии СВ-ЮЗ. Глубина шурфа с контрольным прокопом 2,35 м.

Стратиграфия северного борта сверху вниз (рис. 65):

0 – 0,05 м – дёрн; мощность 0,05 м;

0,05 – 2,35 м – перемешанный слой коричневой супеси и серо-коричневого суглинка, насыщенный бытовым и строительным мусором второй половины XX в.; мощность 2,3 м.

На отметке 2,35 м работы были остановлены по соображениям техники безопасности по причине возникновения угрозы обрушения стенок шурфа.

Археологических находок и других признаков сохранившегося культурного слоя в шурфе не выявлено. После завершения работ шурф рекультивирован (рис.68).

Поблизости от территории и в её границах обследования ранее проводились многочисленные археологические работы. По этой причине на участках 1, 7-10, обследованных ранее (рис. 3, Приложение 2) шурфы не закладывались.

Ниже приведены результаты работ предыдущих исследователей.

Участок 1 расположен в заболоченной пойме левого берега р. Вичкинза. На момент проведения работ дневная поверхность участка покрыта водой (рис. 8-13). На участке ранее проводилось археологическое обследование. В 2019 г. А. С. Пронин провел обследование на участке работ, приуроченных к благоустройству набережной и расчистке русла р.

Вичкинза<sup>7</sup>. Заложено 18 шурфов. Наиболее близко к Участку №1 располагался шурф №12.

Шурф 12 (координаты: 55° 2'34.49"С 43°14'16.86"В) заложен в центральной части маршрута исследования на левом берегу р. Вичкинза в 250 м к северо-востоку от автомобильного моста на ул. Ардатовская. В шурфе прослежена следующая стратиграфия. Под дерном, толщиной 0,01-0,02 м залегал коричневый суглинок с редкими включениями комков желто-коричневого суглинка, толщиной 0,35 - 0,4 м. Материк - плотный желто-коричневый суглинок, зафиксирован на отм. -30/-40 см.

Участок 9 пересекается с работами Е. И. Бакулина 2018 г.<sup>8</sup> Исследователем заложено 17 шурфов. Объектов археологического наследия не выявлено. Наиболее близко к участку обследования располагался шурф №1 Участка 3 (рис. 69).

Шурф №1 (GPS-координаты 55.044651°, 43.256981°) был выполнен по линии ул. Арзамасская, в 23 м к северу от перекрёстка с ул. Восточной, в 5 м к югу от забора домовладения 2А по ул. Восточной, на площадке, заросшей бурьяном. При откопке шурфа была прослежена следующая стратиграфия:

- 1 ). Формирующееся дёрновое покрытие;
- 2). Слой насыпного светло-коричневого суглинка с редкими включениями строительного мусора мощностью 12-13 см;
- 3). Слой переотложенного серо-коричневого суглинка мощностью 17-19 см;
- 4). Слой тёмного, окрашенного гумусом серо-коричневого суглинка - 13- 14 см;
- 5). Материк - стерильный светло-коричневый суглинок.

<sup>7</sup> Пронин А.С. Научно-технический отчет о выполненной археологической разведке на земельных участках по объектам: «Благоустройство набережной в с. Дивеево вдоль речки Вичкинза» и «Расчистка русла р. Вичкинза в с. Дивеево» в 2019 г. М., 2019. Архив ИА РАН.

<sup>8</sup> «Документация о выполненных археологических полевых работах, содержащая результаты исследований, в соответствии с которыми определяется наличие или отсутствие объектов, обладающих признаками объекта культурного (археологического) наследия на земельном участке проектируемых объектов: "Проектирование реконструкции очистных сооружений в с. Дивеево Нижегородской области ", "Проектирование водозабора площадью 12 га на участке, примыкающем к Саровскому шоссе и водопровода, протяженностью 1, 7 км по ул. Арзамасской ( от территории водозабора до пересечения с ул. Казамазова) в с. Дивеево Нижегородской области", "Проектирование ливневой канализации для дороги, протяженностью 5,5 км, по ул. Арзамасской (от пересечения с улицей Казамазова), ул. Октябрьской (до пересечения с ул. Южной), ул. Мира и ул. Южной (до пересечения с ул. Чкалова) в с. Дивеево Нижегородской области". – Нижний Новгород. 2018 г.

Археологического материала при откопке шурфа найдено не было.

Участки 10 и 7 пересекаются с работами А. С. Пронина, приуроченным к реконструкции инженерных сетей<sup>9</sup>. Заложено 3 шурфа. Объектов археологического наследия не выявлено.

Участок 1. Шурф 1 (координаты: 55° 2'18.71"С 43°15'11.83"В; рис. 70) заложен в северо-восточной части участка, на удалении ок. 60 м к восток-юго-востоку от Дивеевской школы, на удалении ок. 25 м к северу д. 1. по ул. Чкалова. Участок, где располагался шурф, был покрыт травой.

Шурф ориентирован по сторонам света. Дневная поверхность ровная, зафиксирована на отм. 0/+3 см.

В шурфе прослежена следующая стратиграфия (стратиграфия дана по 3 стенке):

- дерн, мощностью 0,02 – 0,04 м;
- коричневый суглинок с включениями кирпичного боя, щебня, незначительным количеством светло-желтой супеси, мощностью 0,37 м;
- светло-коричневый суглинок, мощностью 0,1 м;
- темно-серый суглинок, мощностью 0,1-0,12 м.

Материк – желто-коричневый суглинок, зафиксирован на отм. -65/-70 см. Стерильные материковые слои были прокопаны на глубину 0,2 – 0,25 м.

Шурф после завершения фиксационных работ был полностью засыпан землей.

Наличия культурного слоя и объектов археологического наследия в шурфе не выявлено.

Участок 2. Шурф 2 (координаты: 55° 2'22.79"С 43°15'15.48"В; рис. 71) заложен в юго-западной части участка, на удалении ок. 165 м к северо-востоку от Дивеевской школы, на удалении ок. 215 м к юго-востоку от церкви Богоматери Целительницы. Участок, где располагался шурф, был покрыт травой.

<sup>9</sup> А. С. Пронин. Научно-технический отчёт о выполненной археологической разведке на территории земельного участка по объекту: «Реконструкция сетей инженерной инфраструктуры по ул. Октябрьская, с. Дивеево, Нижегородской области в 2020 г.». – Москва. – 2020 г.

Шурф ориентирован по сторонам света. Дневная поверхность ровная, зафиксирована на отм. 0/+4 см.

В шурфе прослежена следующая стратиграфия (стратиграфия дана по Ю стенке):

- дерн, мощностью 0,01 – 0,02 м;
- темно-коричневый суглинок, толщиной 0,07 – 0,08 м;
- желто-коричневый суглинок с включениями кирпичного боя и крошки, щебня, мощностью 0,09-0,14 м;
- коричневый суглинок с включениями серого суглинка, кирпичной крошки, древесного тлена, толщиной 0,25 – 0,6 м. Мощность слоя увеличивалась в восточном направлении;
- темно-коричневый суглинок, толщиной 0,06 – 0,09 м.

Материк – желто-коричневый суглинок, зафиксирован на отм. -70/-96 см, поверхность материка понижалась в направлении с запада на восток. Стерильные материковые слои были прокопаны на глубину 0,25 – 0,45 м.

Шурф после завершения фиксационных работ был полностью засыпан землей.

Наличия культурного слоя и объектов археологического наследия в шурфе не выявлено.

Участок 2. Шурф 3 (координаты: 55° 2'34.77"С 43°15'26.75"В; рис. 72) заложен в северо-восточной части участка, на удалении ок. 145 м к северо-западу от памятника погибшим в Великой Отечественной Войне. Участок, где располагался шурф, был покрыт травой.

Шурф ориентирован по сторонам света. Дневная поверхность ровная, зафиксирована на отм. 0/-3 см.

В шурфе прослежена следующая стратиграфия (стратиграфия дана по 3 стенке):

- дерн, мощностью 0,01 – 0,02 м;
- переотложенный желто-коричневый суглинок с включениям темно-серого суглинка, мощностью 0,33-0,46 м;
- темно-серый суглинок, мощностью 0,1-0,25 м.

Материк – желтый суглинок, зафиксирован на отм. -65/-67 см. Стерильные материковые слои были прокопаны на глубину 0,4 м.

Шурф после завершения фиксационных работ был полностью засыпан землей.

Наличия культурного слоя и объектов археологического наследия в шурфе не выявлено.

Участок 7 также пересекается с работами А. С. Пронина 2019 г., приуроченным к строительству парковки.<sup>10</sup> Заложено 7 шурфов. Объектов археологического наследия не выявлено. Наиболее близко к Участку 7 расположены шурфы 4, 6, 7.

Шурф 4 (координаты: 55° 2'26.63"С 43°15'32.60"В; рис. 73, 1) заложен в южной части участка исследования в 11 м к северу от ул. Пантурова. Участок, где располагался шурф, был покрыт травой.

Шурф размерами 1x1 м, ориентирован по сторонам света. Дневная поверхность ровная зафиксирована на отм. +1/-1 см. Материк – желто-оранжевый суглинок, понижался в западном направлении с отм. -65 см до отм. -80 см. Стерильные материковые слои были прокопаны на глубину 0,2-0,35 м.

В шурфе прослежена следующая стратиграфия (стратиграфия дана по Ю стенке):

– дерн толщиной 0,07 – 0,1 м;

- серо-коричневый суглинок с включением желто-оранжевого суглинка, кирпичной

крошки, желтого песка и асфальта толщиной 0,4 – 0,5 м. Данный слой, связан с хозяйственной деятельностью на данном участке во вт. пол. XX – начале XXI в.;

- серо-коричневый суглинок толщиной 0,05 – 0,1 м; Данный слой является погребенной почвой.

В северной части шурфа по линии запад-восток фиксировалась траншея современных коммуникаций, уходящая в северный, западный и

<sup>10</sup> Пронин А.С. Научно-технический отчет о выполненной археологической разведке на земельном участке по объекту: «Строительство перехватывающей парковки в с. Дивеево Дивеевского района Нижегородской области» в 2019 г. М., 2019. Архив ИА РАН.

восточный борта шурфа. Максимально прослеженная ширина траншеи на уровне материка составила 0,7 м.

После окончания исследований шурф был полностью засыпан с рекультивацией поверхности.

Наличия культурного слоя и археологических объектов не выявлено.

Шурф 6 (координаты: 55° 2'26.73"С 43°15'23.53"В; (рис. 73, 2) заложен в юго-западной части участка исследования в 40 м к северо-западу от дома 12 ул. Пантурова.

Участок, где располагался шурф, был покрыт травой. Шурф размерами 1х1 м, ориентирован по сторонам света. Дневная поверхность ровная зафиксирована на отм. +1/-1 см. Материк – желто-оранжевый суглинок, ровный зафиксирован на отм. -61/-63 см. Стерильные материковые слои были прокопаны на глубину 0,2 м.

В шурфе прослежена следующая стратиграфия (стратиграфия дана по Ю стенке):

– дерн толщиной 0,02 – 0,03 м;

- рыхлый светло-коричневый суглинок с включением кирпичной крошки, желтого

песка и щебня толщиной 0,23 – 0,25 м. Данный слой, связан с хозяйственной деятельностью на данном участке во вт. пол. XX – начале XXI в.;

- темно-коричневый суглинок толщиной 0,21 – 0,23 м. Данный слой является погребенной почвой.

После окончания исследований шурф был полностью засыпан с рекультивацией поверхности.

Наличия культурного слоя и археологических объектов не выявлено.

Шурф 7 (координаты: 55° 2'28.08"С 43°15'19.95"В; рис. 74) заложен в северо-западной части участка исследования в 14 м к востоку от ул. Марагина. Участок, где располагался шурф, был покрыт травой. Шурф размерами 1х1 м, ориентирован по сторонам света. Дневная поверхность понижалась в западном направлении с отм. +3 см до отм. 0/-1 см. Материк –

желто-оранжевый суглинок, ровный зафиксирован на отм. -43/-44 см. Стерильные материковые слои были прокопаны на глубину 0,2 м.

В шурфе прослежена следующая стратиграфия (стратиграфия дана по Ю стенке):

– дерн толщиной 0,02 – 0,03 м;

- темно-коричневый суглинок с редким включением кирпичной крошки толщиной 0,38

– 0,4 м. Данный слой является почвенным горизонтом.

После окончания исследований шурф был полностью засыпан с рекультивацией поверхности.

Наличия культурного слоя и археологических объектов не выявлено.

Участки 7 и 8 пересекаются с работами Е. Е. Чернышевой 2025 г. Наиболее близко к участкам расположены шурфы 4, 7, 13, 9, 10, 11.

#### **Шурф 4. (рис. 75).**

Располагается в центральной части участка 1. Дневная поверхность перед началом работ представляла собой ровную задернованную площадку. Географические координаты центра шурфа в системе WGS-84: 55° 2'17.91" СШ; 43°14'44.54" ВД. Шурф размерами 2x1 м ориентирован длинной стороной по линии С-Ю. Глубина шурфа с контрольным прокопом 1,8 м.

Стратиграфия северного борта сверху вниз (рис. 75):

0 – 0,05 м – дерн; мощность 0,05 м;

0,05 – 0,35 м – темно-серая супесь с включениями бытового и строительного мусора второй половины XX в; мощность 0,3 м;

0,35 – 0,5 м – светло-жёлтая супесь; мощность 0,15 м;

0,5 – 0,9 м – слой коричневого суглинка, насыщенного щебнем; мощность 0,4 м.

0,9 – 1,3 м – слой темно-коричневого гумусированного суглинка; мощность 0,4 м.

С глубины 1,3 м в профиле фиксируется рыжий суглинок (археологический материк), исследован на глубину 0,5 м.

При зачистке материкового основания было выявлено пятно объекта 1. В целях наиболее полного изучения шурфа объект был разобран в границах

шурфа. Пятно объекта уходит в западный борт. Заполнение представлено слоем коричневого суглинка, насыщенного щебнем. Материал из объекта позволил датировать его второй половиной XX в.

Археологических находок и других признаков сохранившегося культурного слоя в шурфе не выявлено. После завершения работ шурф рекультивирован.

### **Шурф 7. (рис. 76).**

Располагается в южной части участка 1. Дневная поверхность перед началом работ представляла собой ровную задернованную площадку. Географические координаты центра шурфа в системе WGS-84: 55° 2'13.18" СШ; 43°14'47.05" ВД. Шурф размерами 2x1 м ориентирован длинной стороной по линии С-Ю. Глубина шурфа с контрольным прокопом 2 м.

Стратиграфия северного борта сверху вниз (рис. 76):

0 – 0,05 м – дёрн; мощность 0,05 м;

0,05 – 0,75 м – серый суглинок, с включениями бытового и строительного мусора второй половины XX в; мощность 0,7 м;

0,75 – 0,9 м – слой рыжего суглинка; мощность 0,15 м.

0,9 – 1,4 м – слой тёмно-серого гумусированного суглинка; мощность 0,5 м.

1,4 – 2 м – светло-коричневый песок; мощность 0,6 м.

На отметке 2 м работы были остановлены по соображениям техники безопасности.

Археологических находок и других признаков сохранившегося культурного слоя в шурфе не выявлено. После завершения работ шурф рекультивирован

### **Шурф 13. (рис. 77).**

Располагается в южной части участка 1. Дневная поверхность перед началом работ представляла собой ровную задернованную площадку. Географические координаты центра шурфа в системе WGS-84: 55° 2'8.35" СШ; 43°14'49.52" ВД. Шурф размерами 2x1 м ориентирован длинной стороной по линии С-Ю. Глубина шурфа с контрольным прокопом 2 м.

Стратиграфия северного борта сверху вниз (рис. 77):

0 – 0,05 м – дёрн; мощность 0,05 м;

0,05 – 0,9 м – серо-коричневый суглинок с включениями мелкого камня; мощность 0,85 м;

0,9 – 1 – рыжий суглинок; мощность 0,1 м.

1 – 1,6 м – тёмно-коричневый суглинок; мощность 0,6 м.

С глубины 1,6 м в профиле фиксируется светло-коричневая глина (археологический материк), исследован на глубину 0,4 м.

В северо-восточном углу фиксируется объект 1 (участок траншеи), выявленный материал позволяет датировать его второй половиной XX в.

Археологических находок и других признаков сохранившегося культурного слоя в шурфе не выявлено. После завершения работ шурф рекультивирован

#### **Шурф 9. (рис. 78).**

Располагается в западной части участка 2. Дневная поверхность перед началом работ представляла собой ровную задернованную площадку. Географические координаты центра шурфа в системе WGS-84: 55° 2'21.54" СШ; 43°15'7.68" ВД. Шурф размерами 2x1 м ориентирован длинной стороной по линии С-Ю. Глубина шурфа составила 1,15 м.

Стратиграфия северного борта сверху вниз (рис. 78):

0 – 0,05 м – дёрн; мощность 0,05 м;

0,05 – 0,35 м – светло-коричневый суглинок с включениями красного битого кирпича, мелкого камня; мощность 0,3 м;

0,35 – 0,6 м – серо-коричневый суглинок с включениями красного битого кирпича; мощность 0,25 м.

С глубины 0,6 м в профиле фиксируется светло-коричневый суглинок (археологический материк), исследован на глубину 0,55 м.

Археологических находок и других признаков сохранившегося культурного слоя в шурфе не выявлено. После завершения работ шурф рекультивирован.

#### **Шурф 10. (рис. 79).**

Располагается в центральной части участка 2. Дневная поверхность перед началом работ представляла собой ровную задернованную площадку.

Географические координаты центра шурфа в системе WGS-84: 55° 2'22.73" СШ; 43°15'21.75" ВД. Шурф размерами 2x1 м ориентирован длинной стороной по линии СЗ-ЮВ. Глубина шурфа с контрольным прокопом 0,75 м.

Стратиграфия северо-западного борта сверху вниз (рис. 79):

0 – 0,05 м – дёрн; мощность 0,05 м;

0,05 – 0,4 м – коричневый суглинок; мощность 0,35 м;

С глубины 0,4 м в профиле фиксируется рыжая глина (археологический материк), исследован на глубину 0,35 м.

Археологических находок и других признаков сохранившегося культурного слоя в шурфе не выявлено. После завершения работ шурф рекультивирован

#### **Шурф 11. (рис. 80).**

Располагается в южной части участка 2. Дневная поверхность перед началом работ представляла собой ровную задернованную площадку. Географические координаты центра шурфа в системе WGS-84: 55° 2'18.87" СШ; 43°15'27.08" ВД. Шурф размерами 2x1 м ориентирован длинной стороной по линии С-Ю. Глубина шурфа с контрольным прокопом 1,35 м.

Стратиграфия северного борта сверху вниз (рис. 80):

0 – 0,05 м – дёрн; мощность 0,05 м;

0,05 – 0,25 м – серо-коричневая супесь; мощность 0,2 м;

0,25 – 0,95 м – перемешанный слой серо-коричневой супеси и светло-коричневого суглинка; мощность 0,7 м.

На глубине 0,95 м в профиле фиксируется светло-коричневый суглинок (археологический материк), исследован на глубину 0,4 м.

При зачистке материкового основания был выявлен объект 1, представляющий из себя траншею. Заполнение представлено перемешанным слоем серо-коричневой супеси и светло-коричневого суглинка. Объект исследован до фрагмента гудрона, датирующего объект второй половиной XX в.

Археологических находок и других признаков сохранившегося культурного слоя в шурфе не выявлено. После завершения работ шурф

рекультивирован .

Таким образом, на обследованном участке было заложено 5 шурфов общей площадью 10 м<sup>2</sup>. Признаков объектов археологического наследия, археологического материала не обнаружено.

## ЗАКЛЮЧЕНИЕ

В мае 2026 года экспедицией ООО «МЦАИ» была проведена археологическая разведка в границах земельного участка, подлежащего хозяйственному освоению, по объекту: «Ливневая канализация и очистные сооружения, расположенные по адресу: Нижегородская область, Дивеевский район, с. Дивеево».

Территория обследования состоит из 11 участков. Участки 1, 7-10 расположены на территориях, обследованных ранее (рис. 3, Приложение 2). Участок 11 расположен в границах ОКН «Культурный слой села Дивеево». По данным причинам шурфы на нем не закладывались. Участок 2 имеет протяжённость 803 м и ширину 6 м. Участок 3 имеет протяжённость 474 м и ширину 6 м. Участок 4 имеет протяжённость 399 м и ширину 6 м. Участок 5 имеет протяжённость 97 м и ширину 6 м. Участок 6 имеет протяжённость 896 м и ширину 6 м. Общая протяжённость обследованной территории составила 2669 с шириной 6 м.

На участках обследования 2 - 6 заложено 5 разведочных археологических шурфов размерами 2x1 м каждый. Общая площадь земельных работ составила 10 м<sup>2</sup>. В шурфах признаков археологического культурного слоя не выявлено.

На обследованном участке по объекту «Ливневая канализация и очистные сооружения, расположенные по адресу: Нижегородская область, Дивеевский район, с. Дивеево», подлежащем хозяйственному освоению, памятников археологии или их признаков не обнаружено.

Участок 11 расположен в границах выявленного объекта культурного (археологического) наследия «Культурный слой села Дивеево», в связи, с чем, в соответствии с требованиями ст. 36 Федерального закона от 25.06.2002 № 73-ФЗ «Об объектах культурного наследия (памятниках истории и культуры) народов Российской Федерации» необходимо предусмотреть мероприятия по сохранению объекта археологического наследия в соответствующем разделе проекта.



*Свиридов А. А.*

## ПРИЛОЖЕНИЯ

### Приложение 1

Таблица координат поворотных точек участка обследования по объекту: «Ливневая канализация и очистные сооружения, расположенные по адресу: Нижегородская область, Дивеевский район, с. Дивеево»

Таблица координат поворотных точек оси трассы обследования (рис.7).

#### Участок 2.

Обозначение характерных точек границ	Координаты МСК-52, зона 2)		WGS-84	
	X	Y	N	E
1	388163,81	2167100,19	55°2'35.712"	43°15'5.148"
2	388160,30	2167101,18	55°2'35.599"	43°15'5.208"
3	388184,29	2167194,49	55°2'36.430"	43°15'10.436"
4	388197,34	2167240,99	55°2'36.880"	43°15'13.041"
5	388202,85	2167243,19	55°2'37.059"	43°15'13.159"
6	388251,98	2167411,88	55°2'38.749"	43°15'22.605"
7	388111,66	2167273,39	55°2'34.129"	43°15'14.954"
8	388109,88	2167270,78	55°2'34.070"	43°15'14.809"
9	388194,82	2167191,54	55°2'36.769"	43°15'10.259"
10	388184,29	2167194,49	55°2'36.430"	43°15'10.436"
11	388204,91	2167241,12	55°2'37.125"	43°15'13.040"
12	388191,72	2167243,12	55°2'36.700"	43°15'13.166"
13	388189,07	2167236,10	55°2'36.610"	43°15'12.774"
14	388158,42	2167255,71	55°2'35.631"	43°15'13.910"
15	388155,69	2167248,47	55°2'35.538"	43°15'13.505"
16	388215,71	2167287,35	55°2'37.502"	43°15'15.632"
17	388221,55	2167287,83	55°2'37.691"	43°15'15.653"
18	388229,69	2167335,36	55°2'37.983"	43°15'18.320"
19	388235,20	2167335,92	55°2'38.161"	43°15'18.346"
20	388243,68	2167383,36	55°2'38.463"	43°15'21.008"
21	388249,34	2167383,85	55°2'38.647"	43°15'21.030"

#### Участок 3.

Обозначение характерных точек границ	Координаты МСК-52, зона 2)		WGS-84	
	X	Y	N	E
1	388268,35	2167468,06	55°2'39.312"	43°15'25.751"
2	388284,95	2167525,07	55°2'39.883"	43°15'28.944"
3	388287,26	2167526,06	55°2'39.958"	43°15'28.997"
4	388329,91	2167667,67	55°2'41.421"	43°15'36.926"
5	388324,53	2167670,65	55°2'41.249"	43°15'37.099"
6	388271,64	2167479,37	55°2'39.425"	43°15'26.384"
7	388277,89	2167479,69	55°2'39.627"	43°15'26.396"

8	388292,32	2167528,22	55°2'40.123"	43°15'29.113"
9	388301,68	2167573,93	55°2'40.453"	43°15'31.677"
10	388298,52	2167574,88	55°2'40.351"	43°15'31.734"
11	388325,37	2167604,08	55°2'41.237"	43°15'33.350"
12	388306,55	2167609,75	55°2'40.631"	43°15'33.689"
13	388326,40	2167655,99	55°2'41.301"	43°15'36.272"
14	388328,69	2167655,30	55°2'41.374"	43°15'36.231"

Участок 4.

Обозначение характерных точек границ	Координаты МСК-52, зона 2)		WGS-84	
	X	Y	N	E
1	387804,95	2167439,20	55°2'24.313"	43°15'24.609"
2	387867,82	2167626,45	55°2'26.457"	43°15'35.085"
3	387871,81	2167626,76	55°2'26.587"	43°15'35.098"

Участок 5.

Обозначение характерных точек границ	Координаты МСК-52, зона 2)		WGS-84	
	X	Y	N	E
1	387688,50	2167228,20	55°2'20.422"	43°15'12.852"
2	387703,02	2167270,24	55°2'20.916"	43°15'15.203"
3	387697,29	2167253,66	55°2'20.721"	43°15'14.276"
4	387689,09	2167256,38	55°2'20.458"	43°15'14.438"

Участок 6.

Обозначение характерных точек границ	Координаты МСК-52, зона 2)		WGS-84	
	X	Y	N	E
1	387406,02	2166957,70	55°2'11.127"	43°14'57.920"
2	387478,18	2167128,46	55°2'13.562"	43°15'7.457"
3	387534,80	2167267,04	55°2'15.476"	43°15'15.199"
4	387624,83	2167230,94	55°2'18.365"	43°15'13.073"
5	387593,73	2167243,41	55°2'17.367"	43°15'13.807"
6	387596,65	2167249,77	55°2'17.465"	43°15'14.162"
7	387548,35	2167261,60	55°2'15.911"	43°15'14.879"
8	387550,95	2167268,09	55°2'15.999"	43°15'15.241"
9	387506,54	2167197,89	55°2'14.521"	43°15'11.335"
10	387510,89	2167196,11	55°2'14.660"	43°15'11.231"
11	387482,52	2167126,68	55°2'13.702"	43°15'7.352"

<i>12</i>	<i>387451,38</i>	<i>2167065,05</i>	<i>55°2'12.658"</i>	<i>43°15'3.915"</i>
<i>13</i>	<i>387455,62</i>	<i>2167063,26</i>	<i>55°2'12.794"</i>	<i>43°15'3.810"</i>
<i>14</i>	<i>387422,19</i>	<i>2166995,97</i>	<i>55°2'11.673"</i>	<i>43°15'0.057"</i>
<i>15</i>	<i>387426,15</i>	<i>2166994,29</i>	<i>55°2'11.800"</i>	<i>43°14'59.959"</i>



**Управление  
государственной  
охраны объектов  
культурного наследия  
Нижегородской области**

Кремль, корп. 14, г. Нижний Новгород, 603082  
тел. 435-65-45, факс 435-65-48  
e-mail: ugookn@nobl.ru

15.08.2025 № Исх-518-428358/25

на № 208 от 08.07.2025

О предоставлении информации о  
наличии или отсутствии  
объектов культурного наследия  
на земельных участках

Генеральному директору  
ООО "ИНЖКОМПРОЕКТ"

Чальшкову И.Н.

ул. Рождественская, д. 11-13/7  
оф.302, г. Нижний Новгород  
603001

ikproekt@bk.ru

Уважаемый Иван Николаевич!

В ответ на Ваш запрос предоставлении информации о наличии или отсутствии объектов культурного наследия на земельных участках, подлежащих воздействию земляных, строительных, мелиоративных, хозяйственных и иных работ, выделенных под проектируемый объект: «Ливневая канализация и очистные сооружения, расположенные по адресу: Нижегородская область, Дивеевский район, с. Дивеево», управление государственной охраны объектов культурного наследия Нижегородской области (далее – Управление) в рамках своих полномочий сообщает следующее.

Указанные земельные участки, согласно приложенной к запросу схеме, расположены:

1. В границах территорий следующих объектов культурного наследия:

Федерального значения:

«Ансамбль Серафимо-Дивеевского монастыря» (с. Дивеево),

«Ансамбль Казанской и Рождественской церквей» (ул. Октябрьская, д. 11б), «Монастырская гостиница» (ул. Октябрьская, дом 14) (поставлены на государственную охрану Указом Президента Российской Федерации от

20.02.1995 №176, границы территорий утверждены приказом Управления от 06.04.2020 №144);

«Дом священника» (Голякова пер., 2) (поставлен на государственную охрану Указом Президента Российской Федерации от 20.02.1995 №176, границы территории утверждены постановлением Правительства Нижегородской области от 27 мая 2013 г. № 334);

Регионального значения «Лавка купца Шатагина» (с. Дивеево, Прудовый пер., 3а) (поставлен на государственную охрану постановлением администрации Нижегородской области от 11 декабря 1998 г. № 331, границы территории утверждены постановлением Правительства Нижегородской области от 27 мая 2013 г. № 334).

При проведении работ в границах территорий объектов культурного наследия необходимо:

- обеспечить соблюдение режимов использования данных территорий, утвержденных указанными нормативными правовыми актами, а также требований статьи 5.1 Федерального закона от 25.06.2002 № 73-ФЗ «Об объектах культурного наследия (памятниках истории и культуры) народов Российской Федерации» (далее – Федеральный закон от 25.06.2002 № 73-ФЗ).

- разработать раздел или проект об обеспечении сохранности объектов культурного наследия, получить по данному разделу положительное заключение государственной историко-культурной экспертизы, согласование с Управлением и реализовать мероприятия, предусмотренные данным разделом.

2. В границах объединенной зоны охраны объектов культурного наследия федерального значения «Ансамбль Серафимо – Дивеевского монастыря», «Ансамбль Казанской и Рождественской церквей» (ул. Октябрьская, 11б), «Дом священника» (пер. Голякова, д. 2), «Дом священника» (пер. Голякова, д. 3), «Корпус Ярцевой» (ул. Октябрьская, 15), «Монастырская гостиница» (ул. Октябрьская, дом 14) и объектов культурного наследия регионального значения «Жилой дом» (ул. Октябрьская, 23), «Лавка купца Шатагина» (пер. Прудовый, 3а) в с. Дивеево Нижегородской области, утвержденной постановлением

Правительства Нижегородской области от 12.08.2020 № 682, в связи с чем необходимо обеспечить соблюдение требований к градостроительным регламентам в границах данной зоны;

3. Частично в границах территорий выявленных объектов археологического наследия «Культурный слой села Дивеево» (приказ Управления от 12.10.2020 № 306) и «Участок культурного слоя южной окраины села Дивеево» (приказ Управления от 11.04.2022 № 109), в связи с чем необходимо обеспечить сохранность данных объектов культурного наследия в соответствии со статьями 30, 36, 45.1 Федерального закона от 25.06.2002 № 73-ФЗ «Об объектах культурного наследия (памятниках истории и культуры) народов Российской Федерации»: до начала земляных, строительных, мелиоративных, хозяйственных и иных работ заказчик данных работ обязан:

- Разработать в составе проектной документации раздел об обеспечении сохранности выявленных объектов археологического наследия «Культурный слой села Дивеево» и «Участок культурного слоя южной окраины села Дивеево», включающий оценку воздействия проводимых работ на указанные объекты культурного наследия (далее - раздел документации, обосновывающий меры по обеспечению сохранности объектов археологического наследия);

- Получить по разделу документации, обосновывающему меры по обеспечению сохранности выявленных объектов археологического наследия, заключение государственной историко-культурной экспертизы и представить его совместно с указанной документацией в Управление на согласование.

- Обеспечить реализацию согласованного Управлением раздела документации, обосновывающего меры по обеспечению сохранности выявленных объектов археологического наследия «Культурный слой села Дивеево» и «Участок культурного слоя южной окраины села Дивеево».

В 2018, годах участки, проектируемые к проведению работ, частично вошли в зоны археологических работ по результатам которых были подготовлены следующие документы, принятые к сведению Управлением:

- «Документация о выполненных археологических полевых работах, содержащая результаты исследований, в соответствии с которыми определяется наличие или отсутствие объектов, обладающих признаками объекта культурного (археологического) наследия на земельном участке проектируемых объектов: "Проектирование реконструкции очистных сооружений в с. Дивеево Нижегородской области", "Проектирование водозабора площадью 12 га на участке, примыкающем к Саровскому шоссе и водопровода, протяженностью 1,7 км по ул. Арзамасской (от территории водозабора до пересечения с ул. Казамазова) в с. Дивеево Нижегородской области", "Проектирование ливневой канализации для дороги, протяженностью 5,5 км, по ул. Арзамасской (от пересечения с улицей Казамазова), ул. Октябрьской (до пересечения с ул. Южной), ул. Мира и ул. Южной (до пересечения с ул. Чкалова) в с. Дивеево Нижегородской области» (исполнитель: ООО «НиАрЭк», г. Нижний Новгород, 2018 г., открытый лист №2659 на имя Бакулина Е.И.);

- «Научно-технический отчет о выполненной археологической разведке на территории земельного участка по объекту: «Строительство перехватывающей парковки» в с. Дивеево Дивеевского района Нижегородской области» в 2019 году» (исполнитель: Федеральное государственное бюджетное учреждение науки Институт археологии Российской академии наук, г. Москва, 2019 год, открытый лист от 05.08.2019 № 1714-2019 на имя Пронина А.С.);

- «Научно-технический отчет о выполненной археологической разведке на территории земельного участка по объекту: «Реконструкция сетей инженерной инфраструктуры по ул. Октябрьская, с. Дивеево, Нижегородской области в 2020 году» (исполнитель: Федеральное государственное бюджетное учреждение науки Институт археологии Российской академии наук, г. Москва, 2020 год, открытый лист от 20.04.2020 № 0314-2020 на имя Пронина А.С.);

- «Документация, содержащая результаты исследований, в соответствии с которыми определяется наличие или отсутствие объектов, обладающих признаками объекта культурного наследия, на земельных участках, подлежащих воздействию земляных, строительных, мелиоративных, хозяйственных работ,

предусмотренных статьей 25 Лесного кодекса Российской Федерации работ по использованию лесов (за исключением работ, указанных в пунктах 3, 4 и 7 части 1 статьи 25 Лесного кодекса Российской Федерации) и иных работ в границах земельного участка, подлежащего хозяйственному освоению, по объекту: «Строительство дороги от автомобильной дороги 22 ОП РЗ 22К-0063 Ардатов-Дивеево до пер. Голякова, включая пер. Прудовый в с. Дивеево Нижегородской области» (исполнитель: ООО «Археопоиск», г. Нижний Новгород, 2024 год, открытый лист от 02.08.2024 № Р018-00103-00/01326367 на имя Григоряна Э.А.);

- «Документация, содержащая результаты исследований, в соответствии с которыми определяется наличие или отсутствие объектов, обладающих признаками объекта культурного наследия на земельном участке по объекту: «Строительство ТП-10/0,4 кВ и ЛЭП-10-0,4 кВ от оп. №29 ЛЭП-1013 ПС Дивеево и от ТП-61009А ЛЭП-1002 ПС Елизарьево» по адресу: Нижегородская область, Дивеевский район, с. Дивеево, ул. Октябрьская, 15а в 2024 г.» (исполнитель: ООО «Экспедиция», г. Липецк, 2024 год, открытый лист от 22.07.2024 № Р018-00103-00/01302100 на имя Моисеева А.В.).

Согласно указанной документации на части территории, вошедшей в зоны полевых археологических работ и расположенной вне границ выявленных объектов археологического наследия, объекты, обладающие признаками объекта археологического наследия, отсутствуют. Вместе с тем вывод об отсутствии объектов, обладающих признаками объектов археологического наследия, содержащийся в документации, не может быть распространен на всю запрашиваемую территорию согласно приложенной схеме.

В связи с вышеизложенным в соответствии со ст. ст. 30, 36 Федерального закона от 25.06.2002 № 73-ФЗ при проектировании и до начала земляных, строительных, мелиоративных, хозяйственных и иных работ заказчик данных работ обязан:

1. Обеспечить проведение и финансирование историко-культурной экспертизы земельных участков, подлежащих воздействию земляных, строительных, хозяйственных и иных работ, путём археологической разведки в



## Список использованных источников и литературы

«Документация о выполненных археологических полевых работах, содержащая результаты исследований, в соответствии с которыми определяется наличие или отсутствие объектов, обладающих признаками объекта культурного (археологического) наследия на земельном участке проектируемых объектов: "Проектирование реконструкции очистных сооружений в с. Дивеево Нижегородской области ", "Проектирование водозабора площадью 12 га на участке, примыкающем к Саровскому шоссе и водопровода, протяженностью 1, 7 км по ул. Арзамасской ( от территории водозабора до пересечения с ул. Казамазова) в с. Дивеево Нижегородской области", "Проектирование ливневой канализации для дороги, протяженностью 5,5 км, по ул. Арзамасской (от пересечения с улицей Казамазова), ул. Октябрьской (до пересечения с ул. Южной), ул. Мира и ул. Южной (до пересечения с ул. Чкалова) в с. Дивеево Нижегородской области". – Нижний Новгород. 2018 г.

А. С. Пронин. Научно-технический отчёт о выполненной археологической разведке на территории земельного участка по объекту: «Реконструкция сетей инженерной инфраструктуры по ул. Октябрьская, с. Дивеево, Нижегородской области в 2020 г.». – Москва. – 2020 г.

Документация, содержащая результаты исследований, в соответствии с которыми определяется наличие или отсутствие объектов, обладающих признаками объекта культурного наследия, на земельных участках, подлежащих воздействию земляных, строительных, мелиоративных, хозяйственных работ, предусмотренных статьей 25 Лесного кодекса Российской Федерации работ по использованию лесов (за исключением работ, указанных в пунктах 3, 4 и 7 части 1 статьи 25 Лесного кодекса Российской Федерации) и иных работ на земельном участке по проектам: «Система водоснабжения в с. Дивеево Нижегородской области, обеспечивающая функционирование религиозной организации «Свято-Троицкий Серафимо-Дивеевский женский монастырь Нижегородской

Епархии Русской Православной Церкви (Московский Патриархат)»; «Сети хозяйственно-бытовой канализации в с. Дивеево Нижегородской области, обеспечивающие функционирование религиозной организации «Свято-Троицкий Серафимо Дивеевский Нижегородской Епархии Русской Православной Церкви (Московский Патриархат)», «Наружные сети кабельной канализации» в с. Дивеево Нижегородской области, обеспечивающие функционирование религиозной организации «Свято-Троицкий Серафимо Дивеевский женский монастырь Нижегородской Епархии Русской Православной Церкви (Московский Патриархат)», месторасположение сетей – Нижегородская область, с.Дивеево ул.Школьная, пер.Голякова, ул.Октябрьская, ул.Матросова, ул.Арзамасская, ул.Пантурова, ул.Труда. – Тамбов. – 2025 г.

Пронин А.С. Научно-технический отчет о выполненной археологической разведке на земельном участке по объекту: «Строительство перехватывающей парковки в с. Дивеево Дивеевского района Нижегородской области» в 2019 г. М., 2019. Архив ИА РАН.

Пронин А.С. Научно-технический отчет о выполненной археологической разведке на земельных участках по объектам: «Благоустройство набережной в с. Дивеево вдоль речки Вичкинза» и «Расчистка русла р. Вичкинза в с. Дивеево» в 2019 г. М., 2019. Архив ИА РАН.

Пронин А.С. Научно-технический отчет о выполненной археологической разведке на земельных участках по объектам: «Благоустройство набережной в с. Дивеево вдоль речки Вичкинза» и «Расчистка русла р. Вичкинза в с. Дивеево» в 2019 г. М., 2019. Архив ИА РАН.

## **АЛЬБОМ ИЛЛЮСТРАЦИЙ**

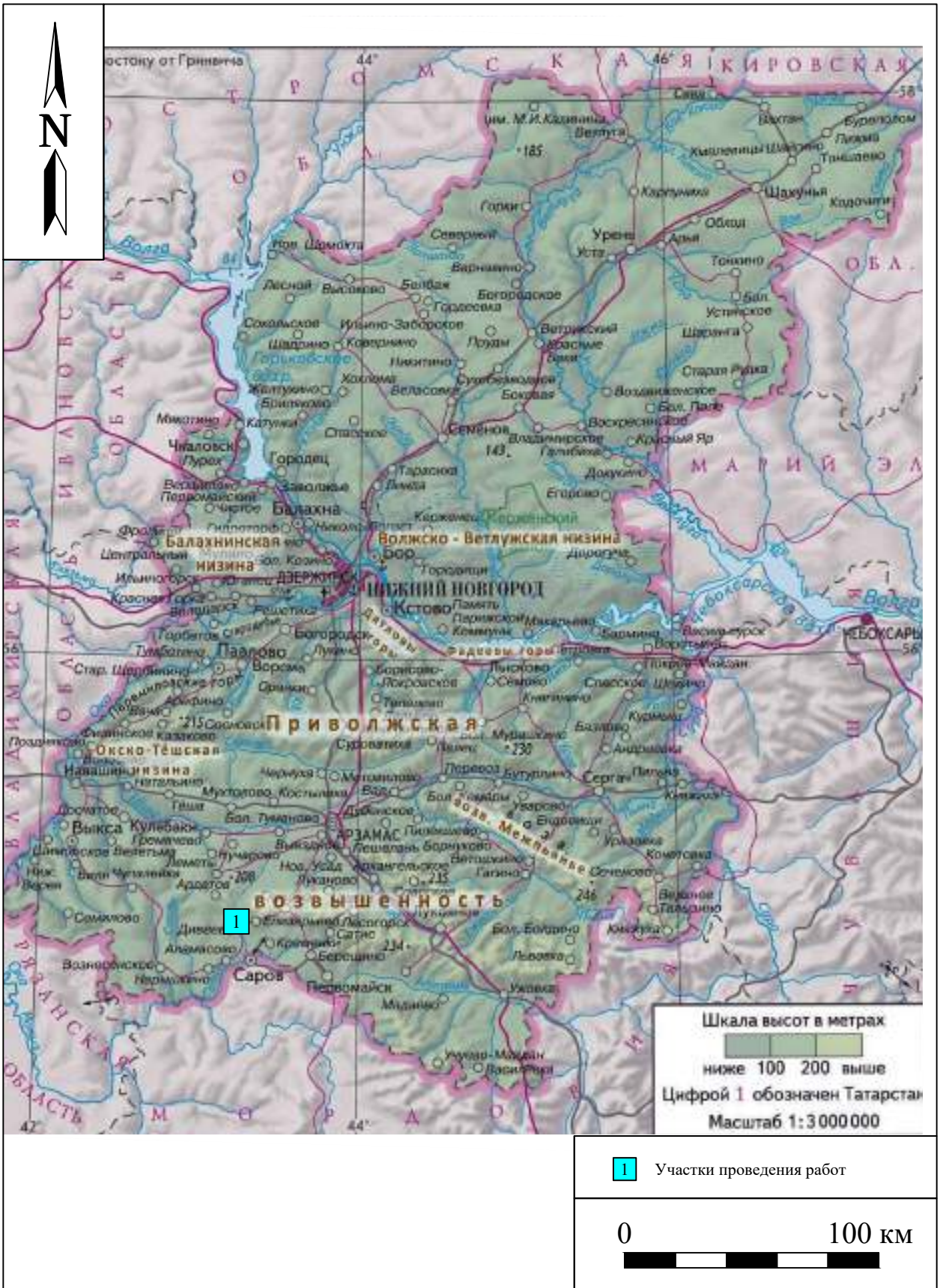


Рис. 1. Археологическая разведка в с. Дивеево Нижегородской области. 2026г. Место проведения работ на карте Нижегородской области.



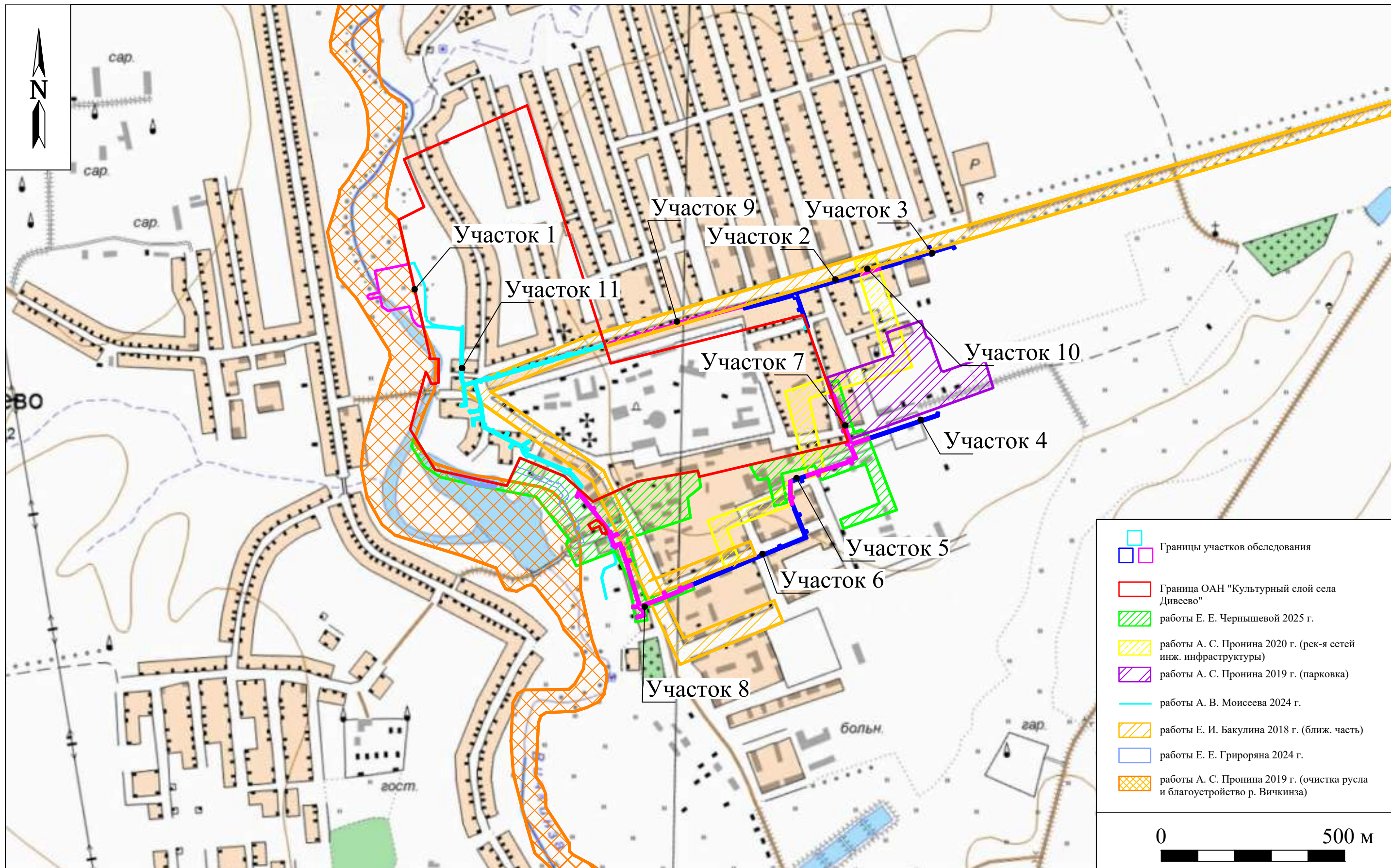


Рис. 3. Археологическая разведка в с. Дивеево Нижегородской области. 2026г. Участок проведения работ на топооснове 1970-х гг. с обозначением ближайших ОАН, ближайших археологических работ.

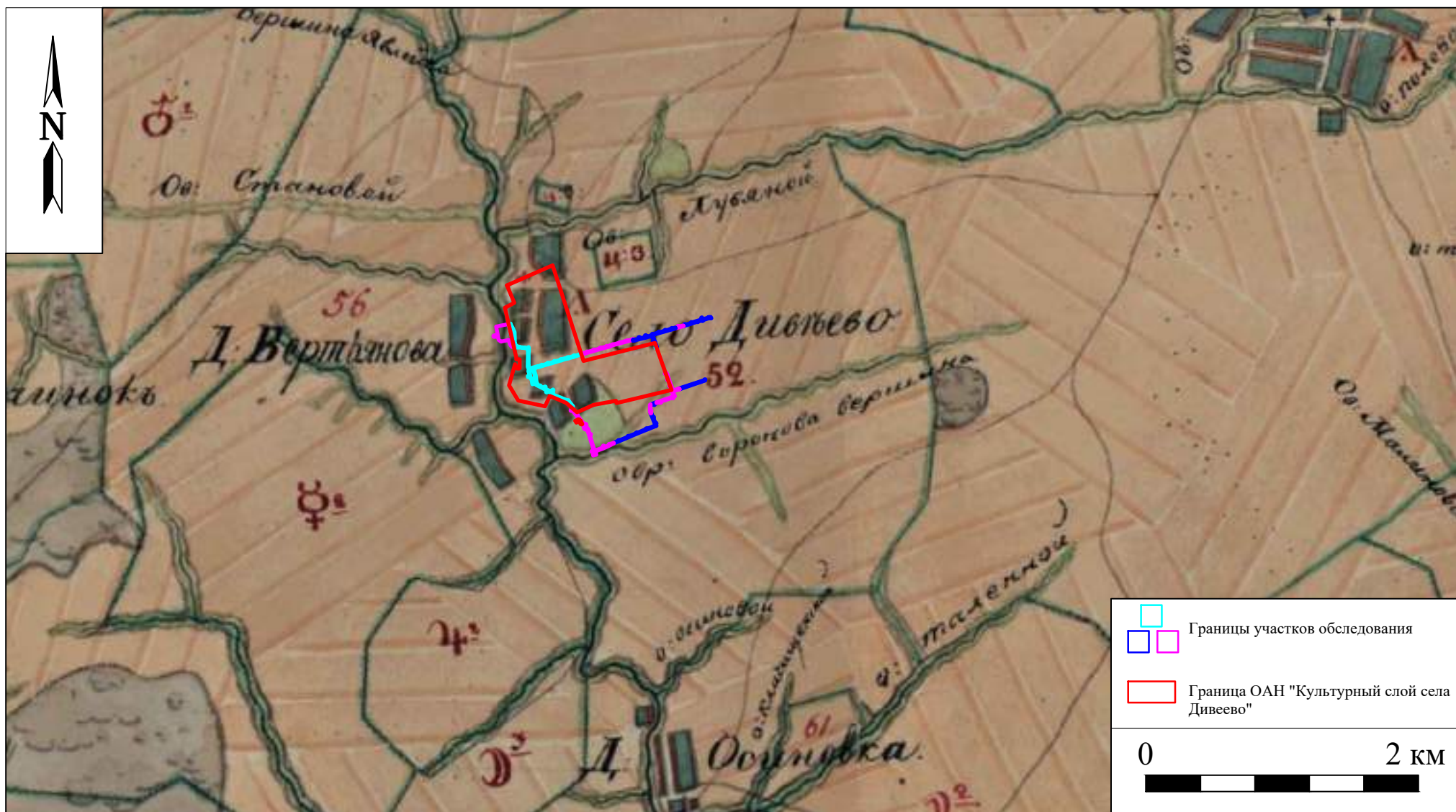


Рис. 4. Археологическая разведка в с. Дивеево Нижегородской области. 2026г. Участок проведения работ на плане Генерального межевания Ардатовского уезда 1800 г.

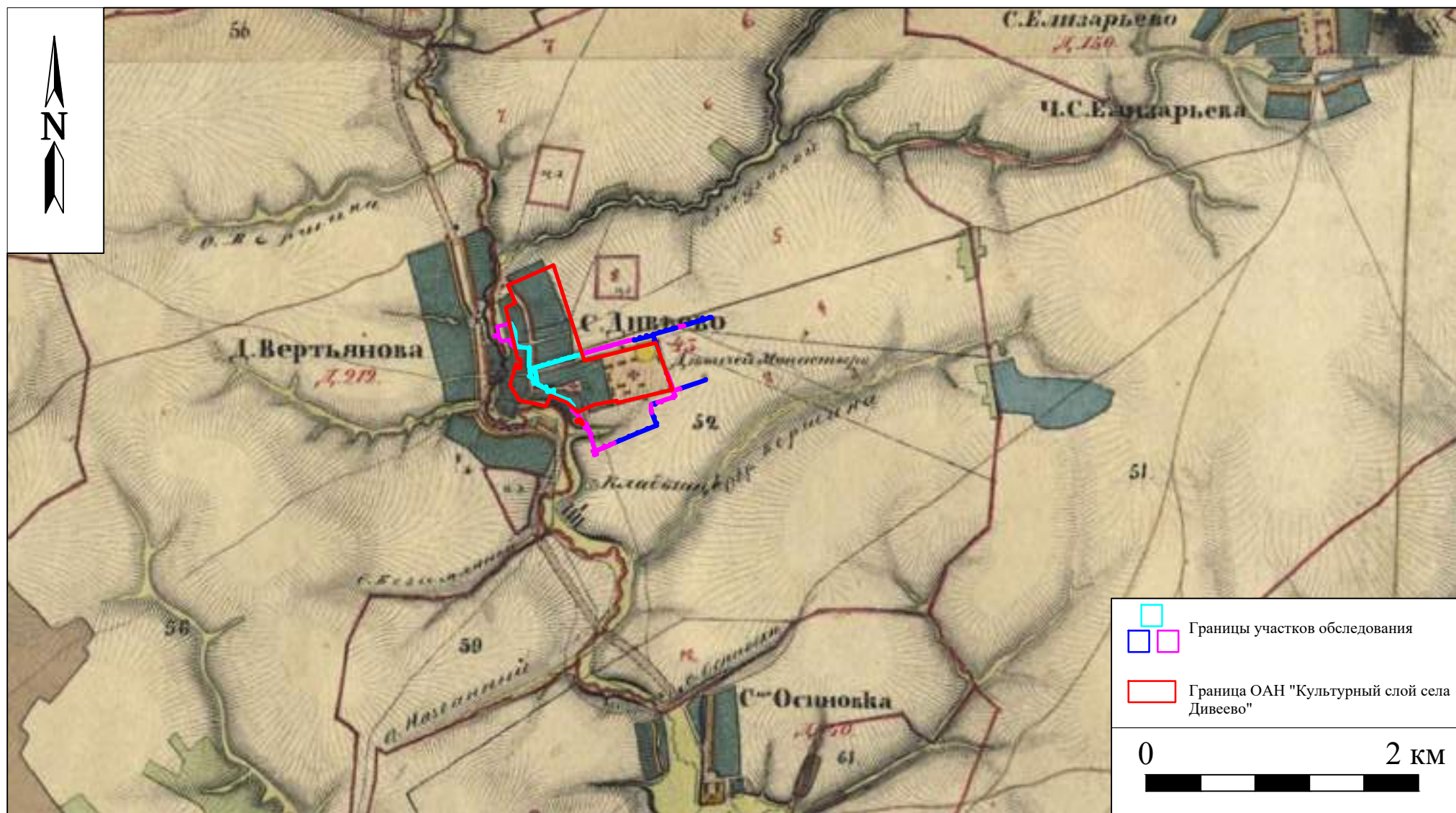


Рис. 5. Археологическая разведка в с. Дивеево Нижегородской области. 2026г. Участок проведения работ на карте Менде Нижегородской губернии 1850 г.

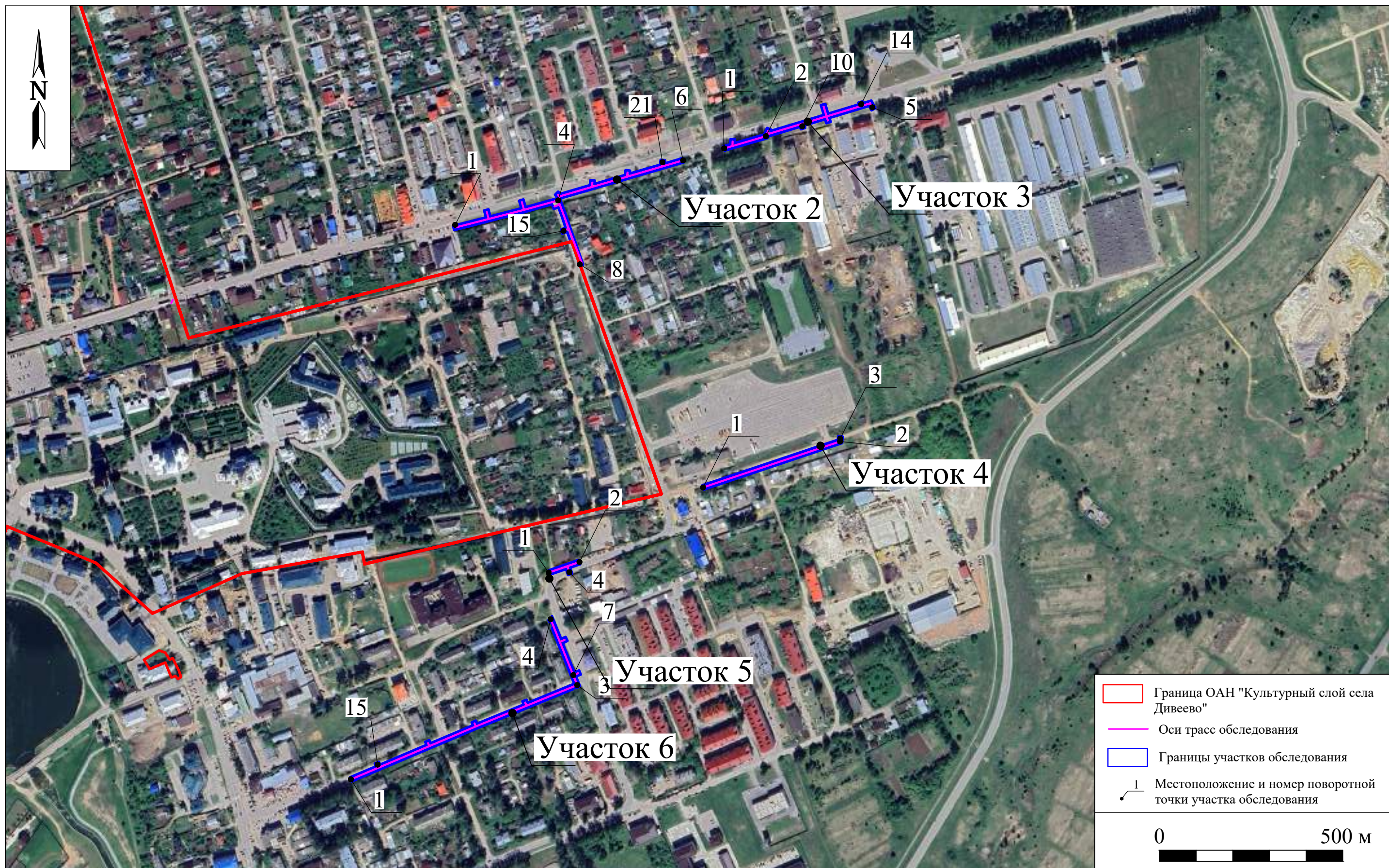


Рис. 6. Археологическая разведка в с. Дивеево Нижегородской области. 2026г. Участки обследования с указанием поворотных точек на космоснимке 2025 г.

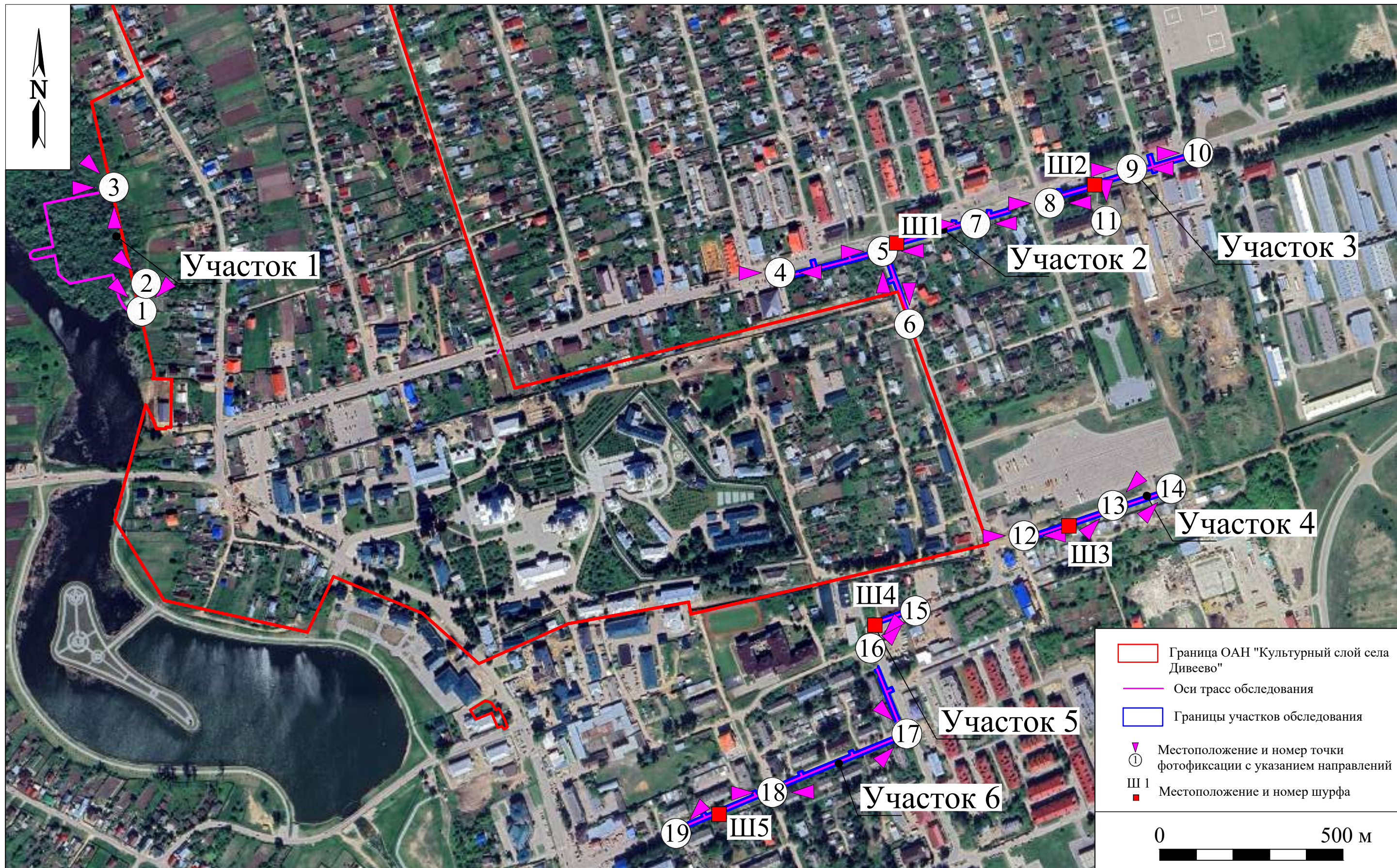


Рис. 7. Археологическая разведка в с. Дивеево Нижегородской области. 2026г. Участки обследования с указанием шурфов, точек фотофиксации их направлений на космоснимке 2025 г.



Рис. 8. Археологическая разведка в с. Дивеево Нижегородской области. 2026 г. Участок 1. Точка фотофиксации 1. Вид с ЮВ.



Рис. 9. Археологическая разведка в с. Дивеево Нижегородской области. 2026г. Участок 1. Точка фотофиксации 1. Вид с ЮЗ.



Рис. 10. Археологическая разведка в с. Дивеево Нижегородской области. 2026г. Участок 1. Точка фотофиксации 2. Вид с ЮВ.



Рис. 11. Археологическая разведка в с. Дивеево Нижегородской области. 2026г. Участок 1. Точка фотофиксации 3. Вид с В.



Рис. 12. Археологическая разведка в с. Дивеево Нижегородской области. 2026г. Участок 1. Точка фотофиксации 3. Вид с С.



Рис. 13. Археологическая разведка в с. Дивеево Нижегородской области 2026г. Участок 1. Точка фотофиксации 3. Вид с ЮВ.



Рис. 14. Археологическая разведка в с. Дивеево Нижегородской области. 2026г. Участок 2. Точка фотофиксации 4. Вид с В.



Рис. 15. Археологическая разведка в с. Дивеево Нижегородской области. 2026г. Участок 2. Точка фотофиксации 4. Вид с З.



Рис. 16. Археологическая разведка в с. Дивеево Нижегородской области. 2026г. Участок 2. Точка фотофиксации 5. Вид с В.



Рис. 17. Археологическая разведка в с. Дивеево Нижегородской области. 2026г. Участок 2. Точка фотофиксации 5. Вид с С.



Рис. 18. Археологическая разведка в с. Дивеево Нижегородской области. 2026г. Участок 2. Точка фотофиксации 5. Вид с З.

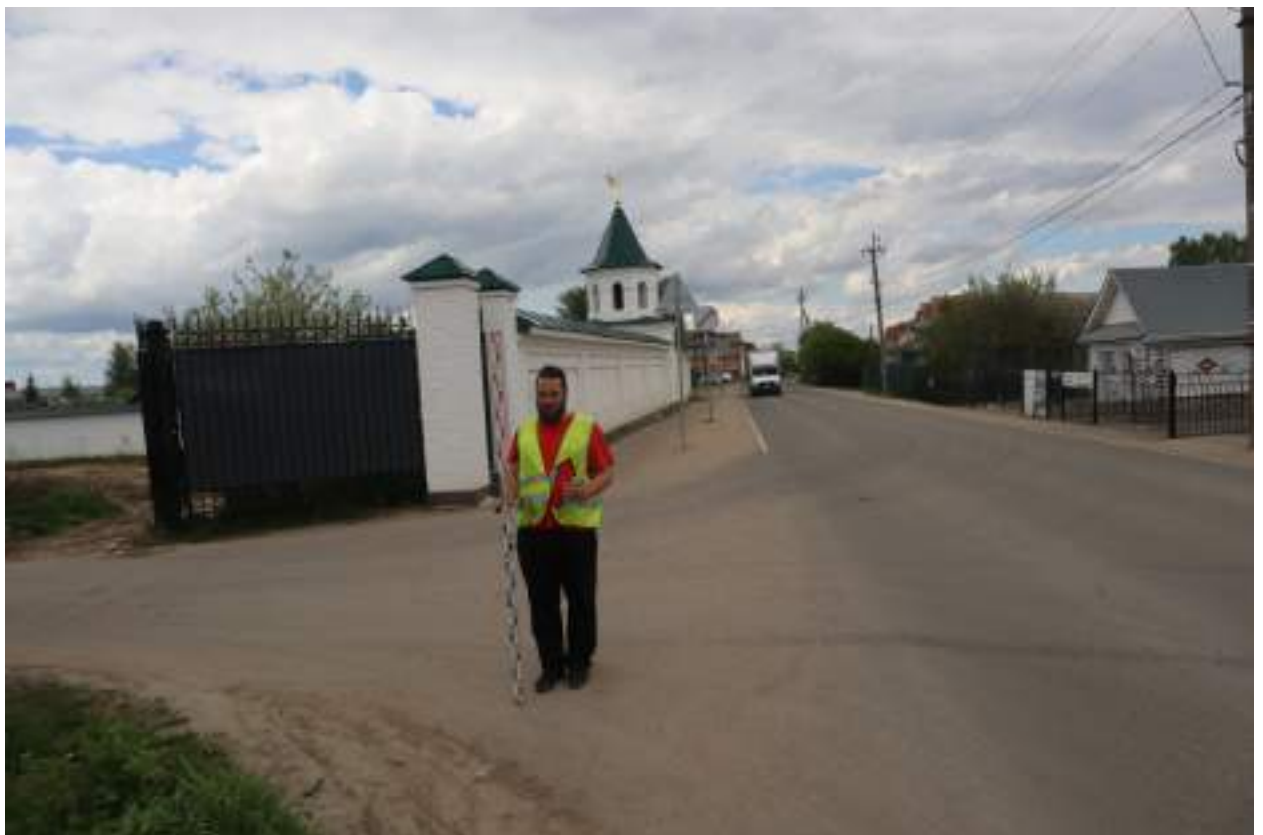


Рис. 19. Археологическая разведка в с. Дивеево Нижегородской области. 2026г. Участок 2. Точка фотофиксации 6. Вид с Ю.

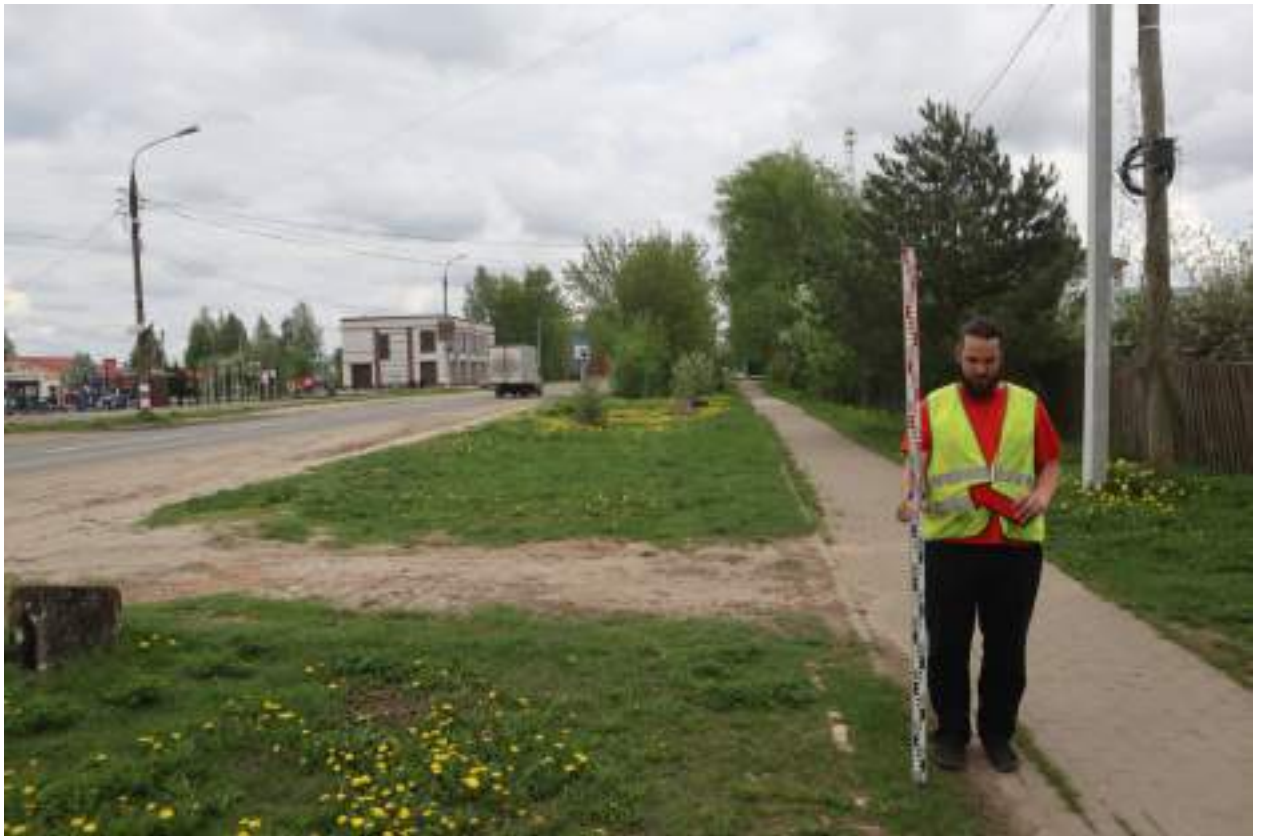


Рис. 20. Археологическая разведка в с. Дивеево Нижегородской области. 2026г. Участок 2. Точка фотофиксации 7. Вид с З.



Рис. 21. Археологическая разведка в с. Дивеево Нижегородской области. 2026г. Участок 2. Точка фотофиксации 7. Вид с В.



Рис. 22. Археологическая разведка в с. Дивеево Нижегородской области. 2026г. Участок 3. Точка фотофиксации 8. Вид с З.



Рис. 23. Археологическая разведка в с. Дивеево Нижегородской области. 2026г. Участок 3. Точка фотофиксации 8. Вид с В.



Рис. 24. Археологическая разведка в с. Дивеево Нижегородской области. 2026г. Участок 3. Точка фотофиксации 9. Вид с З.



Рис. 25. Археологическая разведка в с. Дивеево Нижегородской области. 2026г. Участок 3. Точка фотофиксации 9. Вид с В.

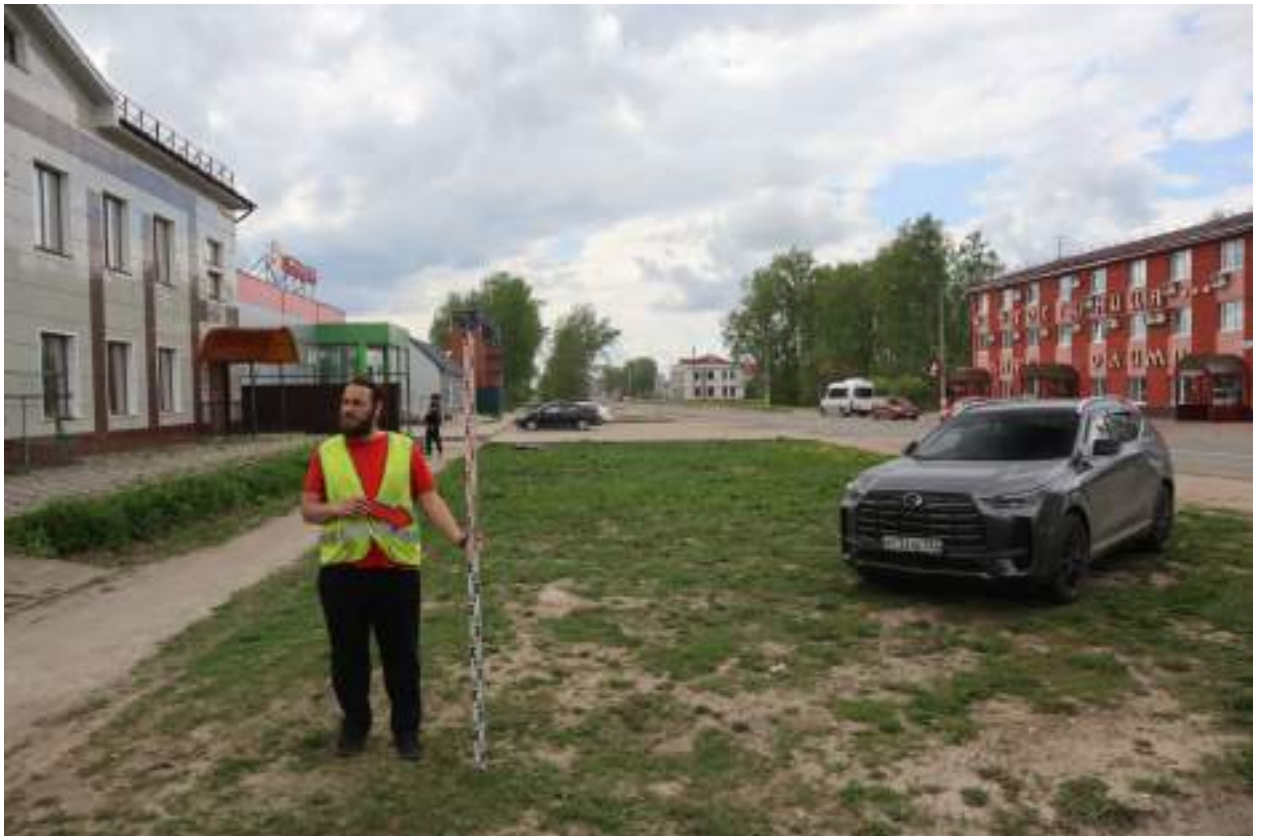


Рис. 26. Археологическая разведка в с. Дивеево Нижегородской области. 2026г. Участок 3. Точка фотофиксации 10. Вид с В.



Рис. 27. Археологическая разведка в с. Дивеево Нижегородской области. 2026г. Участок 3. Точка фотофиксации 11. Вид с Ю.



Рис. 28. Археологическая разведка в с. Дивеево Нижегородской области. 2026г. Участок 4. Точка фотофиксации 12. Вид с З.



Рис. 29. Археологическая разведка в с. Дивеево Нижегородской области. 2026г. Участок 4. Точка фотофиксации 12. Вид с В.



Рис. 30. Археологическая разведка в с. Дивеево Нижегородской области. 2026г. Участок 4. Точка фотофиксации 13. Вид с СВ.



Рис. 31. Археологическая разведка в с. Дивеево Нижегородской области. 2026г. Участок 4. Точка фотофиксации 13. Вид с ЮЗ.



Рис. 32. Археологическая разведка в с. Дивеево Нижегородской области. 2026г. Участок 4. Точка фотофиксации 14. Вид с СВ.



Рис. 33. Археологическая разведка в с. Дивеево Нижегородской области. 2026г. Участок 5. Точка фотофиксации 15. Вид с СВ.



Рис. 34. Археологическая разведка в с. Дивеево Нижегородской области. 2026г. Участок 5. Точка фотофиксации 16. Вид с ЮЗ.



Рис. 35. Археологическая разведка в с. Дивеево Нижегородской области. 2026г. Участок 6. Точка фотофиксации 17. Вид с СВ.



Рис. 36. Археологическая разведка в с. Дивеево Нижегородской области. 2026г. Участок 6. Точка фотофиксации 17. Вид с ЮВ.



Рис. 37. Археологическая разведка в с. Дивеево Нижегородской области. 2026г. Участок 6. Точка фотофиксации 18. Вид с В.



Рис. 38. Археологическая разведка в с. Дивеево Нижегородской области. 2026г. Участок 6. Точка фотофиксации 18. Вид с З.



Рис. 39. Археологическая разведка в с. Дивеево Нижегородской области. 2026г. Участок 6. Точка фотофиксации 19. Вид с ЮЗ.



Рис. 40. Археологическая разведка в с. Дивеево Нижегородской области. 2026г. Участок 2. Шурф 1. Общий вид с ЮЗ до начала работ.



Рис. 41. Археологическая разведка в с. Дивеево Нижегородской области. 2026г. Участок 2. Шурф 1. Северо-восточный борт с контрольным прокопом. Вид с ЮЗ.



Рис. 42. Археологическая разведка в с. Дивеево Нижегородской области. 2026г. Участок 2. Шурф 1. Материк с пятном объекта 1. Вид с Ю.



Рис. 43. Археологическая разведка в с. Дивеево Нижегородской области. 2026г. Участок 2. Шурф 1. Объект 1. Пятно. Вид с Ю.



Рис. 44. Археологическая разведка в с. Дивеево Нижегородской области. 2026г. Участок 2. Шурф 1. Объект 1. Выбран. Вид с Ю.



Рис. 45. Археологическая разведка в с. Дивеево Нижегородской области. 2026г. Участок 2. Шурф 1. Материк с контрольным прокопом и выбранным объектом 1. Вид с ЮЗ.



Рис. 46. Археологическая разведка в с. Дивеево Нижегородской области. 2026г. Участок 2. Шурф 1. Общий вид с ЮЗ после окончания работ.



Рис. 47. Археологическая разведка в с. Дивеево Нижегородской области. 2026г. Участок 2. Шурф 1. Рекультивация. Вид с ЮЗ.



Рис. 48. Археологическая разведка в с. Дивеево Нижегородской области. 2026г. Участок 3. Шурф 2. Общий вид с Ю до начала работ.



Рис. 49. Археологическая разведка в с. Дивеево Нижегородской области. 2026г. Участок 3. Шурф 2. Юго-западный борт. Вид с СВ.



Рис. 50. Археологическая разведка в с. Дивеево Нижегородской области. 2026г. Участок 3. Шурф 2. Материк, контрольный прокоп. Вид с ЮЗ.



Рис. 51. Археологическая разведка в с. Дивеево Нижегородской области. 2026г. Участок 3. Шурф 2. Общий вид с Ю после окончания работ.



Рис. 52. Археологическая разведка в с. Дивеево Нижегородской области. 2026г. Участок 3. Шурф 2. Рекультивация. Вид с Ю.



Рис. 53. Археологическая разведка в с. Дивеево Нижегородской области. 2026г. Участок 4. Шурф 3. Общий вид с Ю до начала работ.



Рис. 54. Археологическая разведка в с. Дивеево Нижегородской области. 2026г. Участок 4. Шурф 3. Северо-западный борт. Вид с ЮВ.



Рис. 55. Археологическая разведка в с. Дивеево Нижегородской области. 2026г. Участок 4. Шурф 3. Материк, контрольный прокоп. Вид с ЮВ.



Рис. 56. Археологическая разведка в с. Дивеево Нижегородской области. 2026г. Участок 4. Шурф 3. Материал из шурфа.



Рис. 57. Археологическая разведка в с. Дивеево Нижегородской области. 2026г. Участок 4. Шурф 3. Общий вид с Ю после окончания работ.



Рис. 58. Археологическая разведка в с. Дивеево Нижегородской области. 2026г. Участок 4. Шурф 3. Рекультивация. Вид с Ю.



Рис. 59. Археологическая разведка в с. Дивеево Нижегородской области. 2026г. Участок 5. Шурф 4. Общий вид с Ю до начала работ.



Рис. 60. Археологическая разведка в с. Дивеево Нижегородской области. 2026г. Участок 5. Шурф 4. Южный борт. Вид с С.



Рис. 61. Археологическая разведка в с. Дивеево Нижегородской области. 2026г. Участок 5. Шурф 4. Материк, контрольный прокоп. Вид с Ю.



Рис. 62. Археологическая разведка в с. Дивеево Нижегородской области. 2026г. Участок 5. Шурф 4. Общий вид с Ю после окончания работ.



Рис. 63. Археологическая разведка в с. Дивеево Нижегородской области. 2026г. Участок 5. Шурф 4. Рекультивация. Вид с Ю.



Рис. 64. Археологическая разведка в с. Дивеево Нижегородской области. 2026г. Участок 6. Шурф 5. Общий вид с Ю до начала работ.



Рис. 65. Археологическая разведка в с. Дивеево Нижегородской области. 2026г. Участок 6. Шурф 5. Северо-восточный борт. Вид с ЮЗ.



Рис. 66. Археологическая разведка в с. Дивеево Нижегородской области. 2026г. Участок 6. Шурф 5. Уровень остановки работ. Вид с ЮЗ.



Рис. 67. Археологическая разведка в с. Дивеево Нижегородской области. 2026г. Участок 6. Шурф 5. Общий вид с Ю после окончания работ.



Рис. 68. Археологическая разведка в с. Дивеево Нижегородской области. 2026г. Участок 6. Шурф 5. Рекультивация. Вид с ЮВ.



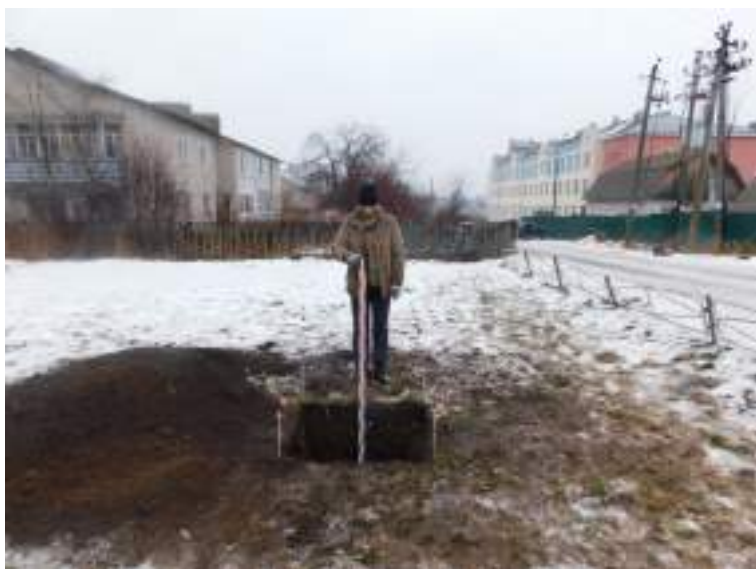
Рис. 69. Археологическая разведка в с. Дивеево Нижегородской области. 2026г. Из техотчета Е. И. Бакулина 2018 г. Шурф №1. Северный борт. Вид с юга.



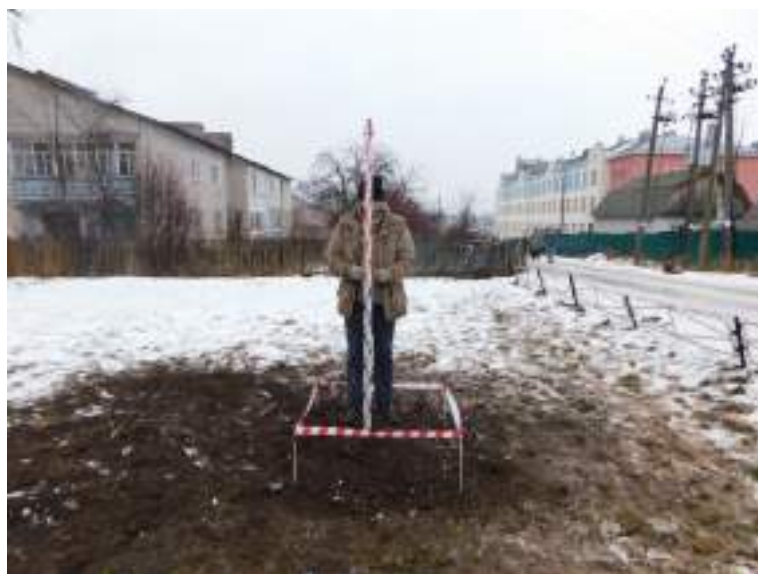
1



3



2



4

Рис. 70. Археологическая разведка в с. Дивеево Нижегородской области. 2026г. Из техотчета А. С. Пронина 2019 г. (реконструкция инж. сетей). Шурф 1. 1 - видовая фотография шурфа до начала работ; 2 - видовая фотография шурфа на уровне материка; 3 - фотография западной стенки шурфа; 4 - фотография закопанного шурфа. Фото с В.



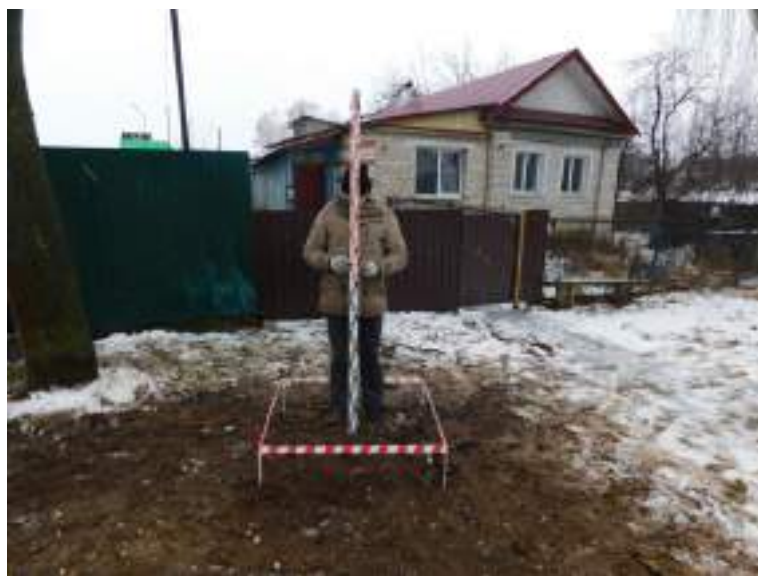
1



3



2



4

Рис. 71. Археологическая разведка в с. Дивеево Нижегородской области. 2026г. Из техотчета А. С. Пронина 2019 г. (реконструкция инж. сетей). Шурф 2. 1 - видовая фотография шурфа до начала работ; 2 - видовая фотография шурфа на уровне материка; 3 - фотография южной стенки шурфа; 4 - фотография закопанного шурфа. Фото с С.



1



3



2



4

Рис. 72. Археологическая разведка в с. Дивеево Нижегородской области. 2026г. Из техотчета А. С. Пронина 2019 г. (реконструкция инж. сетей). Шурф 3. 1 - видовая фотография шурфа до начала работ; 2 - видовая фотография шурфа на уровне материка; 3 - фотография западной стенки шурфа; 4 - фотография закопанного шурфа. Фото с В.



1



2

Рис. 73. Археологическая разведка в с. Дивеево Нижегородской области. 2026г. Из техотчета А. С. Пронина 2019 г. (парковка).  
1 - фотография южной стенки шурфа 4. Фото с С;  
2 - фотография западной стенки шурфа 6. Фото с В.



1

Рис. 74. Археологическая разведка в с. Дивеево Нижегородской области. 2026г. Из техотчета А. С. Пронина 2019 г. (парковка). Шурф 7.  
1 - фотография южной стенки шурфа. Фото с С;



Рис. 75. Археологическая разведка в с. Дивеево Нижегородской области. 2026г. Из Е. Е. Чернышевой 2025 г. Шурф 4. Северный борт (контрольный прокоп). Вид с Ю



Рис. 76. Археологическая разведка в с. Дивеево Нижегородской области. 2026г. Из Е. Е. Чернышевой 2025 г. Шурф 7. Северный борт. Вид с Ю.



Рис. 77. Археологическая разведка в с. Дивеево Нижегородской области. 2026г. Из Е. Е. Чернышевой 2025 г. Шурф 13. Северный борт (контрольный прокоп). Вид с Ю



Рис. 78. Археологическая разведка в с. Дивеево Нижегородской области. 2026г. Из Е. Е. Чернышевой 2025 г. Шурф 9. Северный борт. Вид с Ю.



Рис. 79. Археологическая разведка в с. Дивеево Нижегородской области. 2026г. Из Е. Е. Чернышевой 2025 г. Шурф 10. Северный борт. Вид с Ю.



Рис. 80. Археологическая разведка в с. Дивеево Нижегородской области. 2026г. Из Е. Е. Чернышевой 2025 г. Шурф 11. Северный борт. Вид с Ю.



Министерство культуры Российской Федерации

# ОТКРЫТЫЙ ЛИСТ

№ P018-00103-00/04937170

Настоящий открытый лист выдан:

**Свиридову Алексею Андреевичу**

**паспорт 4205 № 209247**

(серия номер паспорта)

на право проведения археологических полевых работ  
на земельных участках под объекты «Комплекс зданий и многоквартирных домов с объектами общественного назначения и инженерной инфраструктурой, расположенных в юго-восточной части г. Кстово г.о. Нижний Новгород» в г. Кстово; «Реконструкция городской системы водоотведения г. Чкаловск Нижегородской области» по ул. Краснофлотской, ул. Дружной, ул. Космонавтов, ул. Жуковского, ул. Овражной в г. Чкаловске; «Ливневая канализация и очистные сооружения, расположенные по адресу: Нижегородская область, Дивеевский район, с. Дивеево» в с. Дивеево Дивеевского района Нижегородской области.

(место проведения археологических полевых работ)

На основании открытого листа

**Свиридов Алексей Андреевич**

(Ф.И.О)

имеет право производить следующие археологические полевые работы:  
*археологические разведки с осуществлением локальных земляных работ на указанной территории в целях выявления объектов археологического наследия, уточнения сведений в них и планирования мероприятий по обеспечению их сохранности.*

Передоверие права на проведение археологических полевых работ по данному открытому листу другому лицу запрещается.

Срок действия открытого листа: с 30 апреля 2026 г. по 20 апреля 2027 г.

Дата принятия решения о предоставлении открытого листа: 30 апреля 2026 г.

**Первый заместитель Министра**

(должность)

Дата 30 апреля 2026 г.



**С.Г.Обрывалин**

(подпись)

(Ф.И.О.)

МП

047640